

บทที่ 3

การปฏิบัติตามมาตรการป้องกันและแก้ไขผลกระทบสิ่งแวดล้อม

3.1 ผลการปฏิบัติตามมาตรการป้องกันและแก้ไขผลกระทบสิ่งแวดล้อม

รายละเอียดผลการปฏิบัติตามมาตรการป้องกันและแก้ไขผลกระทบสิ่งแวดล้อมระยะก่อสร้างของโครงการ ONE BANGKOK ปัจจุบันการก่อสร้างโครงการอยู่ในช่วงเดือนที่ 63-92 ซึ่งใช้ตารางการประเมินผลการปฏิบัติตามมาตรการตารางที่ 4 ตามหนังสือเห็นชอบ เลขที่ ทส.1009.5/2915 ลงวันที่ 6 มีนาคม 2561 โดยครอบคลุมปัจจัยทางสิ่งแวดล้อมที่สำคัญ คือ

- มาตรการทั่วไป
- ทรัพยากรสิ่งแวดล้อมทางกายภาพ
- ทรัพยากรสิ่งแวดล้อมทางชีวภาพ
- คุณค่าการใช้ประโยชน์ของมนุษย์
- คุณค่าต่อคุณภาพชีวิต

รายละเอียดผลการปฏิบัติตามมาตรการป้องกันและแก้ไขผลกระทบสิ่งแวดล้อม ระยะก่อสร้างของโครงการ ONE BANGKOK ของบริษัท วัน แบงค็อก จำกัด ระหว่างเดือนกรกฎาคม-ธันวาคม 2567 แสดงดังตารางที่ 3.1-1

ตารางที่ 3.1-1 สรุปผลการปฏิบัติตามมาตรการป้องกันและแก้ไขผลกระทบสิ่งแวดล้อม โครงการ ONE BANGKOK (ระยะก่อสร้าง) ในช่วงเดือนที่ 63-92

ของบริษัท วัน แบงค็อก จำกัด

องค์ประกอบทางสิ่งแวดล้อมและคุณค่าต่างๆ	มาตรการป้องกันและแก้ไขผลกระทบสิ่งแวดล้อม	รายละเอียดการปฏิบัติตามมาตรการฯ	ปัญหา/อุปสรรคและการแก้ไข	เอกสารอ้างอิงรูปภาพหรือเอกสาร
มาตรการทั่วไป	<p>1. โครงการต้องยึดถือปฏิบัติตามมาตรการป้องกันและแก้ไขผลกระทบสิ่งแวดล้อม และมาตรการติดตามตรวจสอบผลกระทบสิ่งแวดล้อม ตามที่เสนอไว้ในรายงานการประเมินผลกระทบสิ่งแวดล้อม โครงการ ONE BANGKOK ของบริษัท วัน แบงค็อก จำกัด</p> <p>2. โครงการต้องบันทึกผลการติดตามตรวจสอบการดำเนินการหรือการปฏิบัติตามมาตรการป้องกันและแก้ไขผลกระทบสิ่งแวดล้อม และมาตรการติดตามตรวจสอบผลกระทบสิ่งแวดล้อม ตามที่เสนอไว้ในรายงานการประเมินผลกระทบสิ่งแวดล้อม และส่งผลการดำเนินการมายังหน่วยงานผู้อนุญาต และสำนักงานนโยบายและแผนทรัพยากรธรรมชาติและสิ่งแวดล้อม ตามแนวการเสนอรายงานผลการปฏิบัติตามมาตรการป้องกันและแก้ไขผลกระทบสิ่งแวดล้อม และมาตรการติดตามตรวจสอบผลกระทบสิ่งแวดล้อม</p>	<p>- โครงการยึดถือปฏิบัติตามมาตรการป้องกันและแก้ไขผลกระทบสิ่งแวดล้อม และมาตรการติดตามตรวจสอบผลกระทบสิ่งแวดล้อม ตามที่เสนอไว้ในรายงานการประเมินผลกระทบสิ่งแวดล้อม โครงการ ONE BANGKOK ของบริษัท วัน แบงค็อก จำกัด</p> <p>- โครงการได้บันทึกผลการติดตามตรวจสอบการดำเนินการหรือการปฏิบัติตามมาตรการป้องกันและแก้ไขผลกระทบสิ่งแวดล้อม และมาตรการติดตามตรวจสอบผลกระทบสิ่งแวดล้อม ตามที่เสนอไว้ในรายงานการประเมินผลกระทบสิ่งแวดล้อม และส่งผลการดำเนินการมายังหน่วยงานผู้อนุญาต และสำนักงานนโยบายและแผนทรัพยากรธรรมชาติและสิ่งแวดล้อม ตามแนวการเสนอรายงานผลการปฏิบัติตามมาตรการป้องกันและแก้ไขผลกระทบสิ่งแวดล้อม และมาตรการติดตามตรวจสอบผลกระทบสิ่งแวดล้อม</p>	<p>-</p> <p>-</p>	<p>-</p> <p>-</p>

ตารางที่ 3.1-1 (ต่อ) สรุปผลการปฏิบัติตามมาตรการป้องกันและแก้ไขผลกระทบสิ่งแวดล้อม โครงการ ONE BANGKOK (ระยะก่อสร้าง) ในช่วงเดือนที่ 63-92

ของบริษัท วัน แบงค็อก จำกัด

องค์ประกอบทางสิ่งแวดล้อม และคุณค่าต่างๆ	มาตรการป้องกันและแก้ไขผลกระทบสิ่งแวดล้อม	รายละเอียดการปฏิบัติตามมาตรการฯ	ปัญหา/อุปสรรค และการแก้ไข	เอกสารอ้างอิง รูปภาพหรือเอกสาร
มาตรการทั่วไป(ต่อ)	3. ในกรณีที่โครงการมีความจำเป็นต้องเปลี่ยนแปลงรายละเอียดโครงการ หรือมาตรการป้องกันและแก้ไขผลกระทบสิ่งแวดล้อม และมาตรการติดตามตรวจสอบผลกระทบสิ่งแวดล้อม ตามที่เสนอ ไว้ในรายงานการประเมินผลกระทบสิ่งแวดล้อมที่ได้รับความเห็นชอบแล้ว ให้โครงการแจ้งให้หน่วยงานที่มีอำนาจหน้าที่ในการพิจารณาอนุมัติหรืออนุญาตดำเนินการดังนี้ 3.1 หากหน่วยงานผู้อนุมัติหรืออนุญาตเห็นว่าการเปลี่ยนแปลงดังกล่าว เกิดผลดีต่อสิ่งแวดล้อมมากกว่า หรือเทียบเท่ามาตรการที่กำหนดไว้ในรายงานการประเมินผลกระทบสิ่งแวดล้อม ที่ได้รับความเห็นชอบไว้แล้ว ให้หน่วยงานผู้อนุมัติหรืออนุญาตรับจดแจ้งให้เป็นไปตามหลักเกณฑ์ และเงื่อนไขที่กำหนดไว้ในกฎหมายนั้นๆ ต่อไป พร้อมกับให้จัดทำสำเนาการเปลี่ยนแปลงดังกล่าวข้างต้นที่รับ จดแจ้งไว้ แจ้งให้ สำนักงาน โขบมาย และแผนทรัพยากรธรรมชาติและสิ่งแวดล้อม เพื่อทราบ	- ปัจจุบัน โครงการยังไม่มีเปลี่ยนแปลงรายละเอียดโครงการ หรือมาตรการป้องกันและแก้ไขผลกระทบสิ่งแวดล้อม หรือมาตรการติดตามตรวจสอบผลกระทบสิ่งแวดล้อม อย่างไรก็ตาม หากมีการเปลี่ยนแปลงรายละเอียดโครงการหรือมาตรการฯ โครงการจะปฏิบัติตามมาตรการที่กำหนด	-	-
		- ปัจจุบัน โครงการยังไม่มีเปลี่ยนแปลงรายละเอียดโครงการ หรือมาตรการป้องกันและแก้ไขผลกระทบสิ่งแวดล้อม หรือมาตรการติดตามตรวจสอบผลกระทบสิ่งแวดล้อม อย่างไรก็ตาม หากมีการเปลี่ยนแปลงรายละเอียดโครงการหรือมาตรการฯ โครงการจะปฏิบัติตามมาตรการที่กำหนด	-	-

ตารางที่ 3.1-1 (ต่อ) สรุปผลการปฏิบัติตามมาตรการป้องกันและแก้ไขผลกระทบสิ่งแวดล้อม โครงการ ONE BANGKOK (ระยะก่อสร้าง) ในช่วงเดือนที่ 63-92

ของบริษัท วัน แบงค็อก จำกัด

องค์ประกอบทางสิ่งแวดล้อม และคุณค่าต่างๆ	มาตรการป้องกันและแก้ไขผลกระทบสิ่งแวดล้อม	รายละเอียดการปฏิบัติตามมาตรการฯ	ปัญหา/อุปสรรค และการแก้ไข	เอกสารอ้างอิง รูปภาพหรือเอกสาร
มาตรการทั่วไป(ต่อ)	3.2 หากหน่วยงานผู้อนุมัติหรืออนุญาต เห็นว่าการเปลี่ยนแปลงดังกล่าว อาจกระทบต่อสาระสำคัญในรายงานการประเมินผลกระทบสิ่งแวดล้อมที่ได้รับความเห็นชอบแล้ว ให้หน่วยงานผู้อนุมัติหรืออนุญาต จัดส่งรายงานการเปลี่ยนแปลงดังกล่าว ให้สำนักงานนโยบายและแผนทรัพยากรธรรมชาติและสิ่งแวดล้อม เพื่อเสนอให้คณะกรรมการผู้ชำนาญการพิจารณารายงานการประเมินผลกระทบสิ่งแวดล้อม (คชก.) ชุดที่เกี่ยวข้องให้ความเห็นชอบประกอบก่อนดำเนินการเปลี่ยนแปลง และเมื่อโครงการได้รับอนุมัติหรืออนุญาตให้มีการเปลี่ยนแปลงให้หน่วยงานผู้อนุมัติหรืออนุญาตแจ้งผลการเปลี่ยนแปลงดังกล่าวให้สำนักงานนโยบายและแผนทรัพยากรธรรมชาติและสิ่งแวดล้อม เพื่อทราบ	- ปัจจุบัน โครงการยังไม่มีเปลี่ยนแปลงรายละเอียดโครงการ หรือมาตรการป้องกันและแก้ไขผลกระทบสิ่งแวดล้อม หรือมาตรการติดตามตรวจสอบผลกระทบสิ่งแวดล้อม อย่างไรก็ตาม หากมีการเปลี่ยนแปลงรายละเอียดโครงการหรือมาตรการฯ โครงการจะปฏิบัติตามมาตรการที่กำหนด	-	-

ตารางที่ 3.1-1 (ต่อ) สรุปผลการปฏิบัติตามมาตรการป้องกันและแก้ไขผลกระทบสิ่งแวดล้อม โครงการ ONE BANGKOK (ระยะก่อสร้าง) ในช่วงเดือนที่ 63-92

ของบริษัท วัน แบงค็อก จำกัด

องค์ประกอบทางสิ่งแวดล้อม และคุณค่าต่างๆ	มาตรการป้องกันและแก้ไขผลกระทบสิ่งแวดล้อม	รายละเอียดการปฏิบัติตามมาตรการฯ	ปัญหา/อุปสรรค และการแก้ไข	เอกสารอ้างอิง รูปภาพ หรือเอกสาร
มาตรการทั่วไป(ต่อ)	4. เมื่อเจ้าของโครงการดำเนินโครงการเสร็จสิ้นแล้ว และก่อนที่จะมีการโอนสิทธิให้กับนิติบุคคล (ในกรณีที่มีการโอนสิทธิ) เจ้าของโครงการมีหน้าที่ต้องแจ้งให้นิติบุคคลผู้รับโอนทราบถึงสิทธิ และหน้าที่ในการปฏิบัติตามมาตรการป้องกันและแก้ไขผลกระทบสิ่งแวดล้อม และมาตรการติดตามตรวจสอบผลกระทบสิ่งแวดล้อม ที่ระบุไว้ในรายงานการประเมินผลกระทบสิ่งแวดล้อม อย่างเคร่งครัด หากเจ้าของโครงการไม่มีหลักฐานการแจ้งสิทธิและหน้าที่ และหลักฐานการรับทราบถึงสิทธิและหน้าที่ดังกล่าว ของนิติบุคคล ให้ถือว่าเจ้าของโครงการยังต้องรับผิดชอบตามสิทธิและหน้าที่ที่กำหนดไว้ในมาตรการป้องกันและแก้ไขผลกระทบสิ่งแวดล้อม และมาตรการติดตามตรวจสอบผลกระทบสิ่งแวดล้อม ที่ระบุไว้ในรายงานการประเมินผลกระทบสิ่งแวดล้อม อย่างเคร่งครัด	- ปัจจุบัน โครงการอยู่ในระยะก่อสร้างหากโครงการดำเนินการเสร็จสิ้นแล้วก่อนที่จะมีการโอนสิทธิให้แก่นิติบุคคล โครงการจะแจ้งให้นิติบุคคลผู้รับโอนทราบถึงสิทธิและหน้าที่ในการปฏิบัติตามมาตรการป้องกันและแก้ไขผลกระทบสิ่งแวดล้อม และมาตรการติดตามตรวจสอบผลกระทบสิ่งแวดล้อม ที่ระบุไว้ในรายงานการประเมินผลกระทบสิ่งแวดล้อมอย่างเคร่งครัด	-	-

ตารางที่ 3.1-1 (ต่อ) สรุปผลการปฏิบัติตามมาตรการป้องกันและแก้ไขผลกระทบสิ่งแวดล้อม โครงการ ONE BANGKOK (ระยะก่อสร้าง) ในช่วงเดือนที่ 63-92

ของบริษัท วัน แบงค็อก จำกัด

องค์ประกอบทางสิ่งแวดล้อม และคุณค่าต่างๆ	มาตรการป้องกันและแก้ไขผลกระทบสิ่งแวดล้อม	รายละเอียดการปฏิบัติตามมาตรการฯ	ปัญหา/อุปสรรค และการแก้ไข	เอกสารอ้างอิง รูปภาพหรือเอกสาร
มาตรการทั่วไป(ต่อ)	5. หากได้รับการร้องเรียนจากประชาชนว่าได้รับความเดือดร้อนรำคาญ จากกิจกรรมการดำเนินโครงการ หรือโครงการก่อให้เกิด ความเสียหายแก่สาธารณสมบัติ หรือชีวิตและทรัพย์สินของประชาชน เจ้าของโครงการ จะต้องดำเนินการแก้ไขปัญหาดังกล่าวโดยไม่ชักช้า และแจ้งหน่วยงาน อนุ ญาต สำนั กงาน น โย บาย และทรัพยากรธรรมชาติ และสิ่งแวดล้อม และหน่วยงานที่เกี่ยวข้องทราบ เพื่อหาแนวทาง หรือมาตรการในการแก้ไขปัญหาต่อไป	- โครงการได้ปฏิบัติตามมาตรการป้องกันและแก้ไขผลกระทบสิ่งแวดล้อม และมาตรการติดตามตรวจสอบผลกระทบสิ่งแวดล้อมอย่างเคร่งครัด ซึ่งก่อนก่อสร้างและระหว่างก่อสร้างโครงการได้จัดให้เจ้าหน้าที่ประจำโครงการ และเจ้าหน้าที่จากบริษัทผู้รับเหมาเข้าพบปะ พูดคุย รายละเอียดโครงการกับผู้พักอาศัยที่อยู่ใกล้เคียง ตลอดจนได้ให้หมายเลขโทรศัพท์ของเจ้าหน้าที่ควบคุมงานก่อสร้างกับผู้พักอาศัยสามารถติดต่อกับ โครงการได้โดยตรง ตลอด 24 ชั่วโมง รวมทั้งได้จัดให้มีการติดตั้งกล่องรับเรื่องร้องเรียนบริเวณด้านหน้าโครงการ ซึ่งปัจจุบันยังไม่พบข้อร้องเรียนแต่อย่างใด	-	- ดังภาคผนวกที่ 6

ตารางที่ 3.1-1 (ต่อ) สรุปผลการปฏิบัติตามมาตรการป้องกันและแก้ไขผลกระทบสิ่งแวดล้อม โครงการ ONE BANGKOK (ระยะก่อสร้าง) ในช่วงเดือนที่ 63-92

ของบริษัท วัน แบงค็อก จำกัด

องค์ประกอบทางสิ่งแวดล้อม และคุณค่าต่างๆ	มาตรการป้องกันและแก้ไขผลกระทบสิ่งแวดล้อม	รายละเอียดการปฏิบัติตามมาตรการฯ	ปัญหา/อุปสรรค และการแก้ไข	เอกสารอ้างอิง รูปภาพหรือเอกสาร
1. ทรัพยากรสิ่งแวดล้อมทางกายภาพ				
1.1 ลักษณะภูมิประเทศ	<p>1. จัดทำรั้ว Metal Sheet ความสูง 6 เมตร บริเวณโดยรอบแนวเขตที่ดิน</p> <p>2. จัดให้มีการติดตั้งป้ายแจ้งการก่อสร้างโครงการ รายละเอียดดังนี้</p> <p>- จัดทำป้ายประชาสัมพันธ์โครงการขนาด (กxย) ไม่น้อยกว่า 1x2 เมตร โดยแสดงชื่อ ประเภทและขนาดของโครงการ เจ้าของโครงการ บริษัทผู้รับเหมาก่อสร้าง ระยะเวลาที่ใช้ในการก่อสร้างพร้อมระบุชื่อและเบอร์โทรศัพท์ของผู้รับผิดชอบในการควบคุมการก่อสร้าง สำนักงานทรัพยากรสิ่งแวดล้อมพระมหากษัตริย์ เจ้าหน้าที่สำนักงานเขตปทุมวัน และเลขที่หนังสือเห็นชอบ พร้อมทั้งแสดงช่องทางการรับเรื่องร้องเรียนสำหรับผู้ที่ได้รับผลกระทบ เพื่อสามารถประสานโครงการ รวมทั้งช่องทางการประสานกับหน่วยงานที่รับผิดชอบ โดยติดบริเวณด้านหน้าพื้นที่ก่อสร้างให้เห็นอย่างชัดเจน</p>	<p>- โครงการจัดทำรั้ว Metal Sheet สูง 6 เมตร บริเวณโดยรอบแนวเขตที่ดินของโครงการ</p> <p>- ปัจจุบันโครงการก่อสร้างแล้วเสร็จประมาณ 95% ซึ่งโครงการได้ทำการรื้อป้ายรายละเอียดโครงการแล้ว ทั้งนี้โครงการได้จัดให้มีเจ้าหน้าที่ความปลอดภัยเป็นผู้รับเรื่องร้องเรียนหากมีผู้ได้รับผลกระทบจากโครงการ ซึ่งในรอบระหว่างเดือนกรกฎาคม-ธันวาคม 2567 โครงการไม่มีผู้ได้รับผลกระทบจากการก่อสร้างโครงการ</p>	<p>-</p> <p>-</p>	<p>- ดังภาพที่ 1</p> <p>- ดังภาพที่ 2 และภาคผนวกที่ 4 และภาคผนวกที่ 8</p>

ตารางที่ 3.1-1 (ต่อ) สรุปผลการปฏิบัติตามมาตรการป้องกันและแก้ไขผลกระทบสิ่งแวดล้อม โครงการ ONE BANGKOK (ระยะก่อสร้าง) ในช่วงเดือนที่ 63-92

ของบริษัท วัน แบงค็อก จำกัด

องค์ประกอบทางสิ่งแวดล้อมและคุณค่าต่างๆ	มาตรการป้องกันและแก้ไขผลกระทบสิ่งแวดล้อม	รายละเอียดการปฏิบัติตามมาตรการฯ	ปัญหา/อุปสรรคและการแก้ไข	เอกสารอ้างอิงรูปภาพหรือเอกสาร
1.1 ลักษณะภูมิประเทศ(ต่อ)	- ติดตามร่างสรุปมาตรการป้องกันและแก้ไขผลกระทบสิ่งแวดล้อมและมาตรการติดตามตรวจสอบผลกระทบสิ่งแวดล้อมให้เห็นอย่างชัดเจน	- ปัจจุบันโครงการก่อสร้างแล้วเสร็จประมาณ 95% และมีการเปิดใช้อาคารบางส่วน ซึ่งโครงการได้ทำการรื้อตารางสรุปมาตรการป้องกันและแก้ไขผลกระทบสิ่งแวดล้อมฯ ออกแล้ว	-	- ดังภาพที่ 2
1.2 คุณภาพอากาศ	1. มาตรการด้านการประชาสัมพันธ์ 1) ในระหว่างการก่อสร้างโครงการจัดให้มีเจ้าหน้าที่จากโครงการ เช่น ผู้จัดการโครงการ ผู้รับเหมาโครงการ เป็นต้น เข้าพบผู้พักอาศัยข้างเคียง ตัวแทนโรงเรียนปลูกจิต โรงเรียนฝึกอาชีพกรุงเทพมหานครบ่อนไก่ สถานเอกอัครราชทูตญี่ปุ่น สถานเอกอัครราชทูตออสเตรเลีย ตลอดจนมูลนิธิแม่ฟ้าหลวงในพระบรมราชูปถัมภ์ สนามโปโล ฟุตบอล ปาร์ค ประจำตลอดช่วงเวลาก่อสร้าง และให้ชื่อพร้อมเบอร์โทรศัพท์ติดต่อได้ 24 ชั่วโมง เพื่อติดต่อโดยตรง เพื่อสอบถามถึงผลกระทบจากการก่อสร้างโครงการพร้อมติดตั้งกล่องรับความคิดเห็นที่บริเวณป้อมยามเพื่อรับเรื่องร้องเรียนที่อาจเกิดขึ้น หากมีปัญหากเกิดขึ้นต้องหาแนวทางแก้ไขโดยทันที	- ปัจจุบันโครงการก่อสร้างแล้วเสร็จประมาณ 95% และมีการเปิดใช้อาคารบางส่วน ซึ่งโครงการได้มอบหมายให้เจ้าหน้าที่ความปลอดภัยวิชาชีพเป็นผู้เข้าพบปะบ้านข้างเคียงโดยรอบอาคารที่ดำเนินการก่อสร้างอยู่ ซึ่งในรอบระหว่างเดือนกรกฎาคม-ธันวาคม 2567 โครงการไม่มีผู้ที่ได้รับผลกระทบจากการก่อสร้างโครงการ	-	- ดังภาพผนวกที่ 8

ตารางที่ 3.1-2 (ต่อ) สรุปผลการปฏิบัติตามมาตรการป้องกันและแก้ไขผลกระทบสิ่งแวดล้อม โครงการ ONE BANGKOK (ระยะก่อสร้าง) ในช่วงเดือนที่ 63-92

ของบริษัท วัน แบงค็อก จำกัด

องค์ประกอบทางสิ่งแวดล้อม และคุณค่าต่างๆ	มาตรการป้องกันและแก้ไขผลกระทบสิ่งแวดล้อม	รายละเอียดการปฏิบัติตามมาตรการฯ	ปัญหา/อุปสรรค และการแก้ไข	เอกสารอ้างอิง รูปภาพหรือเอกสาร
1.2 คุณภาพอากาศ (ต่อ)	2) จัดให้มีการติดตั้งป้ายแจ้งการก่อสร้างโครงการ รายละเอียดดังนี้ - จัดทำป้ายประชาสัมพันธ์โครงการขนาด (กxข) ไม่น้อยกว่า 1x2 เมตร โดยแสดงชื่อ ประเภทและขนาดของโครงการ เจ้าของโครงการ บริษัทผู้รับเหมาก่อสร้าง ระยะเวลาที่ใช้ใน การก่อสร้างพร้อมระบุ ชื่อ และเบอร์โทรศัพท์ ของ ผู้รับผิดชอบในการควบคุมการก่อสร้าง สำนักงานทรัพย์สิน ส่วนพระมหากษัตริย์ เจ้าหน้าที่สำนักงานเขตปทุมวัน และ เลขที่หนังสือเห็นชอบ พร้อมทั้งแสดงช่องทางการรับเรื่อง ร้องเรียนสำหรับผู้ที่ได้รับผลกระทบ เพื่อสามารถประสาน โครงการ รวมทั้งช่องทางการประสานงานกับหน่วยงานที่ รับผิดชอบ โดยติดบริเวณด้านหน้าพื้นที่ก่อสร้างให้เห็นอย่าง ชัดเจน	- ปัจจุบันโครงการก่อสร้างแล้วเสร็จประมาณ 95% ซึ่ง โครงการได้ทำการรื้อป้ายรายละเอียดโครงการแล้ว ทั้งนี้ โครงการได้จัดให้มีเจ้าหน้าที่ความปลอดภัยเป็นผู้รับเรื่อง ร้องเรียนหากมีผู้ได้รับผลกระทบจากโครงการ ซึ่งใน รอบระหว่างเดือนกรกฎาคม-ธันวาคม 2567 โครงการไม่มีผู้ ได้รับผลกระทบจากการก่อสร้างโครงการ	-	- ดังภาพที่ 2 และ ภาคผนวกที่ 4 และ ภาคผนวกที่ 8

ตารางที่ 3.1-1 (ต่อ) สรุปผลการปฏิบัติตามมาตรการป้องกันและแก้ไขผลกระทบสิ่งแวดล้อม โครงการ ONE BANGKOK (ระยะก่อสร้าง) ในช่วงเดือนที่ 63-92

ของบริษัท วัน แบงค็อก จำกัด

องค์ประกอบทางสิ่งแวดล้อม และคุณค่าต่างๆ	มาตรการป้องกันและแก้ไขผลกระทบสิ่งแวดล้อม	รายละเอียดการปฏิบัติตามมาตรการฯ	ปัญหา/อุปสรรค และการแก้ไข	เอกสารอ้างอิง รูปภาพหรือเอกสาร
1.2 คุณภาพอากาศ (ต่อ)	- ติดตามร่างมาตรการป้องกันและแก้ไขผลกระทบสิ่งแวดล้อมและมาตรการติดตามตรวจสอบผลกระทบสิ่งแวดล้อมให้เห็นอย่างชัดเจน	- ปัจจุบันโครงการก่อสร้างแล้วเสร็จประมาณ 95% และมีการเปิดใช้อาคารบางส่วน ซึ่งโครงการได้ทำการรื้อตารางสรุปมาตรการป้องกันและแก้ไขผลกระทบสิ่งแวดล้อมฯ ออกแล้ว	-	- ดังภาพที่ 2
	2. มาตรการด้านการจัดการพื้นที่ก่อสร้าง - ติดตั้งกล่องรับความคิดเห็นที่บริเวณป้อมยามเพื่อรับเรื่องร้องเรียนที่อาจเกิดขึ้น หากมีปัญหาเกิดขึ้นต้องหาแนวทางแก้ไขโดยทันที	- ปัจจุบันโครงการก่อสร้างแล้วเสร็จประมาณ 95% และมีการเปิดใช้อาคารบางส่วน ซึ่งโครงการได้รื้อกล่องรับความคิดเห็นออกแล้ว โดยมอบหมายให้เจ้าหน้าที่ความปลอดภัยเป็นผู้รับเรื่องร้องเรียนจากผู้ที่ได้รับผลกระทบ ซึ่งในรอบระหว่างเดือนกรกฎาคม-ธันวาคม 2567 โครงการไม่มีผู้ได้รับผลกระทบจากการก่อสร้างโครงการ	-	- ดังภาพผนวกที่ 8
	3. มาตรการด้านการเตรียมและดูแลพื้นที่ก่อสร้าง 1) ในการกองวัสดุที่มีฝุ่นหรือเศษวัสดุที่เหลือใช้ต้องปิดหรือคลุมด้วยผ้าใบให้มิดชิด	- โครงการจัดให้มีพื้นที่สำหรับกองเศษวัสดุก่อสร้างไว้บริเวณพื้นที่โครงการพร้อมทั้งจัดให้มีผ้าใบปิดคลุมเพื่อป้องกันการฟุ้งกระจายของฝุ่นละออง และจัดให้มีพนักงานฉีดพรมน้ำและทำความสะอาดบริเวณพื้นที่ก่อสร้างโครงการเพื่อความเป็นระเบียบเรียบร้อย	-	- ดังภาพที่ 33 และภาพที่ 43

ตารางที่ 3.1-1 (ต่อ) สรุปผลการปฏิบัติตามมาตรการป้องกันและแก้ไขผลกระทบสิ่งแวดล้อม โครงการ ONE BANGKOK (ระยะก่อสร้าง) ในช่วงเดือนที่ 63-92

ของบริษัท วัน แบงค็อก จำกัด

องค์ประกอบทางสิ่งแวดล้อม และคุณค่าต่างๆ	มาตรการป้องกันและแก้ไขผลกระทบสิ่งแวดล้อม	รายละเอียดการปฏิบัติตามมาตรการฯ	ปัญหา/อุปสรรค และการแก้ไข	เอกสารอ้างอิง รูปภาพหรือเอกสาร
1.2 คุณภาพอากาศ (ต่อ)	2) ไม่กองหรือเก็บเศษวัสดุที่เหลือใช้หน้างานเป็นระยะเวลานาน โดยจัดให้มีรถบรรทุกมารับไปกำจัด	- โครงการได้จัดให้มีพื้นที่สำหรับกองเศษวัสดุก่อสร้างเพื่อรถบรรทุกมาเก็บขนไปกำจัดไว้อย่างเป็นระเบียบภายในพื้นที่โครงการ และจัดให้มีผ้าใบปิดคลุมพื้นที่กองเศษวัสดุเพื่อป้องกันการกระจัดกระจายของเศษวัสดุก่อสร้างที่รอไปกำจัด	-	- ดังภาพที่ 33 และภาพที่ 43
	4. มาตรการด้านการขนส่งและใช้เครื่องจักร 1) ควบคุมน้ำหนักรถบรรทุกตามพิกัด และกำชับให้ผู้ขับรถบรรทุกปฏิบัติตามพระราชบัญญัติจราจรทางบกและให้ขับรถด้วยความระมัดระวังเป็นพิเศษ	- โครงการจัดให้มีเจ้าหน้าที่รักษาความปลอดภัยกำชับให้ผู้ขับรถบรรทุกควบคุมน้ำหนักรถบรรทุกตามพิกัดและปฏิบัติตามพระราชบัญญัติจราจรทางบกและให้ขับรถด้วยความระมัดระวัง	-	- ดังภาพที่ 44

ตารางที่ 3.1-1 (ต่อ) สรุปผลการปฏิบัติตามมาตรการป้องกันและแก้ไขผลกระทบสิ่งแวดล้อม โครงการ ONE BANGKOK (ระยะก่อสร้าง) ในช่วงเดือนที่ 63-92

ของบริษัท วัน แบงค็อก จำกัด

องค์ประกอบทางสิ่งแวดล้อม และคุณค่าต่างๆ	มาตรการป้องกันและแก้ไขผลกระทบสิ่งแวดล้อม	รายละเอียดการปฏิบัติตามมาตรการฯ	ปัญหา/อุปสรรค และการแก้ไข	เอกสารอ้างอิง รูปภาพหรือเอกสาร
1.2 คุณภาพอากาศ(ต่อ)	<p>2) กำหนดความเร็วของยานพาหนะที่ใช้ขนส่งดินวัสดุอุปกรณ์ก่อสร้าง ให้เป็นไปตามพระราชบัญญัติจราจรทางบก</p> <p>3) ใช้ผ้าใบคลุมรถบรรทุกที่ใช้ขนส่งดิน วัสดุก่อสร้างหินทราย เพื่อป้องกันการรบกวนกลิ่นลงบนพื้นถนนที่ใช้เป็นเส้นทางขนส่ง</p> <p>4) ตรวจสอบเครื่องยนต์ของรถที่ใช้ในการขนส่งดินวัสดุก่อสร้าง และเครื่องจักรต่าง ๆ ให้อยู่ในสภาพที่ดีอยู่เสมอ เพื่อลดการเกิดมลพิษ</p> <p>5) ไม่ติดเครื่องยนต์ทิ้งไว้ในขณะที่ไม่ได้ปฏิบัติงาน</p>	<p>- โครงการจัดให้มีเจ้าหน้าที่รักษาความปลอดภัยจัดระเบียบตรวจสอบยานพาหนะที่เข้า-ออกโครงการ และติดป้ายจำกัดความเร็วไม่เกิน 20 กม./ชม</p> <p>- โครงการจัดให้มีผ้าใบปิดคลุมหลังกระบะรถของรถบรรทุกอย่างมิดชิดทุกครั้งก่อนออกจากบริเวณพื้นที่โครงการ โดยมีเจ้าหน้าที่รักษาความปลอดภัยควบคุมอย่างเคร่งครัด</p> <p>- โครงการกำชับให้ผู้ขับรถตรวจสอบเครื่องยนต์ที่ใช้ในการขนส่งวัสดุก่อสร้างของโครงการเป็นประจำ ทั้งนี้โครงการได้จัดให้มีการอบรมคนขับรถบรรทุกที่ใช้ขนส่งวัสดุก่อสร้างโครงการ</p> <p>- โครงการกำชับให้คนงานดับเครื่องยนต์ทุกครั้งเมื่อไม่มีการใช้งาน พร้อมทั้งกำชับคนงานให้ดับเครื่องยนต์ทุกครั้งเมื่อไม่ปฏิบัติงานผ่านกิจกรรม Morning Talk</p>	<p>-</p> <p>-</p> <p>-</p> <p>-</p>	<p>- ดังภาพที่ 15 และภาพที่ 44</p> <p>- ดังภาพที่ 44-45</p> <p>- ดังภาพผนวกที่ 19</p> <p>- ดังภาพที่ 32</p>

ตารางที่ 3.1-1 (ต่อ) สรุปผลการปฏิบัติตามมาตรการป้องกันและแก้ไขผลกระทบสิ่งแวดล้อม โครงการ ONE BANGKOK (ระยะก่อสร้าง) ในช่วงเดือนที่ 63-92

ของบริษัท วัน แบงค็อก จำกัด

องค์ประกอบทางสิ่งแวดล้อม และคุณค่าต่างๆ	มาตรการป้องกันและแก้ไขผลกระทบสิ่งแวดล้อม	รายละเอียดการปฏิบัติตามมาตรการฯ	ปัญหา/อุปสรรค และการแก้ไข	เอกสารอ้างอิง รูปภาพหรือเอกสาร
1.2 คุณภาพอากาศ(ต่อ)	<p>5. มาตรการด้านการใช้เครื่องมือก่อสร้าง</p> <p>1) กิจกรรมการก่อสร้างหลักที่อาจทำให้เกิดฝุ่นละออง เช่น การตัด ทับ สกัดคอนกรีตการตัดและไสไม้ทั้งงานโครงสร้างและงานตกแต่ง การเชื่อมและการพ่นสีจะต้องมีการป้องกันฝุ่นละอองที่ต้นเหตุ คือ งานตัดทาบสกัดต้องมีการพรมน้ำ เพื่อดักฝุ่นและมีพัดลมดูดฝุ่นผ่านระบบดักกรองอุปกรณ์ที่ใช้ตัดไสต้องมีระบบดูดและดักฝุ่นละอองในตัวเป็นต้น</p> <p>2) ทำความสะอาดล้อรถบรรทุกโดยใช้น้ำฉีดก่อนออกจากโครงการทุกครั้งตลอดระยะเวลาการก่อสร้าง</p> <p>3) จัดให้มีพนักงานคอยพรมน้ำ และกวาดเศษดิน ทราบบริเวณปากทางเข้า-ออก พื้นที่ก่อสร้างโครงการ</p>	<p>- โครงการจัดให้มีการฉีดพรมน้ำและทำความสะอาดบริเวณที่มีกิจกรรมการก่อสร้างหลักที่อาจทำให้เกิดฝุ่นละออง เพื่อป้องกันการฟุ้งกระจายของฝุ่นละออง</p> <p>- ขณะเข้าสำรวจ โครงการได้เทคอนกรีตรอบบริเวณพื้นที่โครงการแล้ว พร้อมทั้งนี้โครงการได้รื้อถอนจุดทำความสะอาดล้อรถออกแล้ว</p> <p>- โครงการจัดให้มีกิจกรรมทำความสะอาดและฉีดพรมน้ำบริเวณพื้นที่ก่อสร้างโครงการเป็นประจำ เพื่อไม่ให้เกิดการฟุ้งกระจายของฝุ่นละออง</p>	<p>-</p> <p>-</p> <p>-</p>	<p>- ดังภาพที่ 33</p> <p>- ดังภาพที่ 2</p> <p>- ดังภาพที่ 33</p>

ตารางที่ 3.1-1 (ต่อ) สรุปผลการปฏิบัติตามมาตรการป้องกันและแก้ไขผลกระทบสิ่งแวดล้อม โครงการ ONE BANGKOK (ระยะก่อสร้าง) ในช่วงเดือนที่ 63-92

ของบริษัท วัน แบงค็อก จำกัด

องค์ประกอบทางสิ่งแวดล้อม และคุณค่าต่างๆ	มาตรการป้องกันและแก้ไขผลกระทบสิ่งแวดล้อม	รายละเอียดการปฏิบัติตามมาตรการฯ	ปัญหา/อุปสรรค และการแก้ไข	เอกสารอ้างอิง รูปภาพหรือเอกสาร
1.2 คุณภาพอากาศ(ต่อ)	<p>6. มาตรการด้านการจัดการของเสีย</p> <ul style="list-style-type: none"> - กำจัดผู้รับเหมามิให้เผาทำลายวัสดุมูลฝอยในพื้นที่ก่อสร้าง - ไม่นำเศษวัสดุก่อสร้างไปทิ้งในพื้นที่สาธารณะหรือสถานที่ที่อาจส่งผลกระทบต่อผู้ที่พักอาศัยอยู่ในบริเวณนั้นๆ โดยจะกำหนดมาตรการให้ผู้รับเหมาเป็นผู้รับผิดชอบนำวัสดุจากการก่อสร้าง รื้อถอนสิ่งก่อสร้าง (เฉพาะคอนกรีตเสริมเหล็ก ผนังอิฐมวลเบา ผนังอิฐบล็อก ผนังอิฐมวล และผนังปู เตาขึ้น) ส่งไปเข้ากระบวนการแปรรูปแล้วนำกลับมาใช้ประโยชน์ (Recycling) ที่ศูนย์กำจัดและแปรรูปมูลฝอยจากการก่อสร้าง ซึ่งตั้งอยู่ที่ศูนย์กำจัดมูลฝอยอ่อนนุชโดยปฏิบัติตามเงื่อนไขของศูนย์ฯ 	<ul style="list-style-type: none"> - โครงการกำจัดผู้รับเหมามิให้เผาทำลายวัสดุมูลฝอยในบริเวณพื้นที่ก่อสร้างโครงการผ่านกิจกรรม Morning talk - โครงการได้จัดให้มีพื้นที่สำหรับร่อนส่งวัสดุก่อสร้างไว้ภายในบริเวณพื้นที่โครงการ โดยบริษัท ปูนซิเมนต์ไทย จำกัด (SCG) ได้เข้ามาเป็นหน่วยงานที่นำเศษวัสดุก่อสร้างเข้ากระบวนการแปรรูปแล้วนำกลับมาใช้ประโยชน์ (Recycling) ส่วนเศษวัสดุที่ไม่สามารถนำกลับมาใช้ประโยชน์ได้ ทางโครงการจะส่งไปกำจัดกับหน่วยงานที่เกี่ยวข้อง 	<p>-</p> <p>-</p>	<p>- ดังภาพที่ 32</p> <p>- ดังภาพที่ 35</p>

ตารางที่ 3.1-1 (ต่อ) สรุปผลการปฏิบัติตามมาตรการป้องกันและแก้ไขผลกระทบสิ่งแวดล้อม โครงการ ONE BANGKOK (ระยะก่อสร้าง) ในช่วงเดือนที่ 63-92

ของบริษัท วัน แบงค็อก จำกัด

องค์ประกอบทางสิ่งแวดล้อม และคุณค่าต่างๆ	มาตรการป้องกันและแก้ไขผลกระทบสิ่งแวดล้อม	รายละเอียดการปฏิบัติตามมาตรการฯ	ปัญหา/อุปสรรค และการแก้ไข	เอกสารอ้างอิง รูปภาพหรือเอกสาร
1.2 คุณภาพอากาศ(ต่อ)	<p>7. มาตรการด้านการก่อสร้าง</p> <p>1) ติดตั้ง Mesh Sheet (ชนิดกันไฟลาม) ตั้งแต่ชั้นล่างจนถึงชั้นสูงสุดโดยรอบอาคาร เพื่อป้องกันฝุ่นละอองฟุ้งกระจายไปยังอาคารข้างเคียง</p> <p>2) จัดให้มีการวางแผนกองวัสดุในบริเวณพื้นที่ก่อสร้างโครงการเท่าที่จำเป็น</p> <p>3) จัดเทคนิคการก่อสร้างให้เป็นระบบสำเร็จรูปหรือกึ่งสำเร็จรูป ที่มีการหล่อคอนกรีตในพื้นที่ก่อสร้างให้น้อยที่สุด</p> <p>4) ในการกองวัสดุที่มีฝุ่นหรือเศษวัสดุที่เหลือใช้ภายในพื้นที่ของโครงการต้องปิดหรือคลุมด้วยผ้าใบให้มิดชิดและจัดให้มีการดูแลฉีดพรมน้ำเพื่อป้องกันฝุ่นละอองอย่างสม่ำเสมอ</p> <p>5) ไม่กองหรือเก็บเศษวัสดุที่เหลือใช้ไว้นานเป็นระยะเวลานาน โดยจัดให้มีรถบรรทุกมารับไปกำจัดภายนอกโครงการ</p>	<p>- โครงการได้จัดให้มีการติดตั้งผ้าใบกันฝุ่นชนิดกันไฟลาม (Mesh Sheet) โดยจะปิดรอบอาคารเพื่อป้องกันการฟุ้งกระจายของฝุ่นละอองที่เกิดจากกิจกรรมการก่อสร้าง</p> <p>- โครงการมีการวางแผนกองวัสดุในบริเวณพื้นที่ก่อสร้างโครงการเท่าที่จำเป็น พร้อมทั้งจัดให้มี Store จัดเก็บวัสดุ อุปกรณ์เครื่องมือ และเครื่องจักรอย่างเป็นระเบียบ</p> <p>- โครงการจัดให้มีการใช้วัสดุระบบสำเร็จรูปในการก่อสร้างเพื่อลดการฟุ้งกระจายของฝุ่นละอองที่เกิดจากการผสมซีเมนต์</p> <p>- โครงการจัดให้มีพื้นที่สำหรับกองเศษวัสดุก่อสร้าง พร้อมทั้งจัดให้มีผ้าใบปิดคลุมกองเศษวัสดุก่อสร้าง โดยมีการฉีดพรมน้ำเป็นประจำเพื่อลดการฟุ้งกระจายของฝุ่นละออง</p> <p>- โครงการจัดให้มีพื้นที่สำหรับรอกขนส่งเศษวัสดุก่อสร้างเพื่อรถบรรทุกมารับไปกำจัดภายนอกโครงการ</p>	- - - - -	- ดังภาพที่ 28 - ดังภาพที่ 3 และภาพที่ 43 - ดังภาพที่ 46 - ดังภาพที่ 33 และภาพที่ 43 - ดังภาพที่ 35

ตารางที่ 3.1-1 (ต่อ) สรุปผลการปฏิบัติตามมาตรการป้องกันและแก้ไขผลกระทบสิ่งแวดล้อม โครงการ ONE BANGKOK (ระยะก่อสร้าง) ในช่วงเดือนที่ 63-92

ของบริษัท วัน แบงค็อก จำกัด

องค์ประกอบทางสิ่งแวดล้อม และคุณค่าต่างๆ	มาตรการป้องกันและแก้ไขผลกระทบสิ่งแวดล้อม	รายละเอียดการปฏิบัติตามมาตรการฯ	ปัญหา/อุปสรรค และการแก้ไข	เอกสารอ้างอิง รูปภาพหรือเอกสาร
1.3 เสียง	1. กำหนดช่วงเวลาการทำงานที่ก่อให้เกิดเสียงดังและความ สั่นสะเทือน เช่น การเจาะเสาเข็ม การก่อสร้างฐานราก และ งานโครงสร้าง เป็นต้น วันจันทร์ถึงวันเสาร์ในช่วงเวลา 08.00-18.00 น. โดยจะหยุดการก่อสร้างตั้งแต่เวลา 17.00 น. แต่ช่วงเวลาหลังจากนั้นจะเป็นการเก็บงานรวมถึงการทำ ความสะอาดจนถึงเวลา 18.00 น. และให้คนงานก่อสร้าง ออกนอกพื้นที่ โครงการก่อนเวลา 18.00 น. แต่หากมี กิจกรรมการก่อสร้างที่ต่อเนื่อง และเกินช่วงเวลา (เป็นครั้ง คราว) อาทิเช่น การเทพื้นฐานรากอาคาร เป็นต้น ต้องแจ้งผู้ ที่อยู่อาศัยข้างเคียงให้ทราบล่วงหน้าอย่างน้อย 3 วัน รวมทั้ง ต้องได้รับอนุญาตจากหน่วยงานผู้ให้อนุญาต (สำนักงาน เขตปทุมวัน) แต่ทั้งนี้ จะต้องไม่เกินเวลา 21.00 น. และใน วันอาทิตย์จะไม่มีการทำงานที่ไม่ก่อให้เกิดเสียงดังและ ความสั่นสะเทือนในช่วงเวลา 08.00-18.00 น.	- โครงการกำหนดให้มีระยะเวลาการทำงานที่ก่อให้เกิดเสียง ดังในวันจันทร์-วันเสาร์ อยู่ในช่วงเวลา 08.00-17.00 น. ซึ่งใน รอบระหว่างเดือนกรกฎาคม-ธันวาคม 2567 โครงการมีการ ทำงานล่วงเวลาที่มาตรการกำหนด ทั้งนี้โครงการได้จัดทำ เอกสารแจ้งบ้านข้างเคียงให้ทราบก่อนทำงานอย่างน้อย 3 วัน ตามมาตรการกำหนด	-	- ดังภาพที่ 14 และ ภาคผนวกที่ 18

ตารางที่ 3.1-1 (ต่อ) สรุปผลการปฏิบัติตามมาตรการป้องกันและแก้ไขผลกระทบสิ่งแวดล้อม โครงการ ONE BANGKOK (ระยะก่อสร้าง) ในช่วงเดือนที่ 63-92

ของบริษัท วัน แบงค็อก จำกัด

องค์ประกอบทางสิ่งแวดล้อม และคุณค่าต่างๆ	มาตรการป้องกันและแก้ไขผลกระทบสิ่งแวดล้อม	รายละเอียดการปฏิบัติตามมาตรการฯ	ปัญหา/อุปสรรค และการแก้ไข	เอกสารอ้างอิง รูปภาพหรือเอกสาร
1.3 เสียง (ต่อ)	<p>2. จัดทำรั้ว Metal Sheet ความสูง 6 เมตร โดยรอบแนวเขตที่ดิน</p> <p>3. ช่วงที่มีกิจกรรมก่อสร้างพร้อมกัน ได้แก่ งาน โครงสร้าง และสถาปัตยกรรมรวมระบบสาธารณูปโภค และงานตกแต่งภายในและภายนอก จัดให้มีผนังกันเสียงที่ติดตั้งแผ่นกันเสียง Bloxteg 2 Tuff Series (หรือวัสดุเทียบเท่า) ความสูง 2.4 เมตร ห่างจากกำเนิดเสียง 1 เมตร บริเวณด้านทิศเหนือ ตะวันออก ทิศใต้ และทิศตะวันตก ทุกชั้น ซึ่งสามารถลดเสียงลงเมื่อผ่านผนังกันเสียง 50 dB(A) โดยจะทำให้เสียงที่ได้รับมีค่าไม่เกินกว่าที่กฎหมายกำหนด</p> <p>4. ไม่ทำกิจกรรมต่าง ๆ ที่ก่อให้เกิดเสียงดังพร้อมกันเวลาเดียวกัน</p> <p>5. ลดจำนวนของเครื่องจักรที่ใช้งานบริเวณที่อยู่ใกล้เคียงกัน</p> <p>6. เลือกใช้เครื่องมือ อุปกรณ์ และวิธีการก่อสร้างที่ก่อให้เกิดเสียงรบกวนน้อยที่สุด</p>	<p>- โครงการจัดให้มีรั้ว Metal Sheet สูง 6 เมตร บริเวณโดยรอบแนวเขตที่ดินของโครงการ</p> <p>- โครงการจัดให้มีการติดตั้งแผ่นกันเสียงชนิด Bloxteg 2 Tuff Series (หรือเทียบเท่า) ความสูง 6 เมตร ห่างจากจุดกำเนิดเสียง 1 เมตร ซึ่งจะช่วยลดระดับเสียงผ่านแนวรั้วลงได้ประมาณ 5 dB(A) โดยจะทำให้เสียงที่ได้รับมีค่าไม่เกินกว่าที่กฎหมายกำหนด</p> <p>- โครงการจัดให้มีแผนการงานก่อสร้าง ไม่ทำกิจกรรมการก่อสร้างต่าง ๆ ที่ก่อให้เกิดเสียงดังพร้อมกันในเวลาเดียวกัน</p> <p>- โครงการปฏิบัติตามมาตรการที่กำหนดอย่างเคร่งครัด</p> <p>- โครงการเลือกใช้เครื่องมือ อุปกรณ์ และวิธีการก่อสร้างที่ก่อให้เกิดเสียงรบกวนน้อยที่สุด</p>	<p>-</p> <p>-</p> <p>-</p> <p>-</p> <p>-</p> <p>-</p>	<p>- ดังภาพที่ 1</p> <p>- ดังภาพที่ 37</p> <p>- ดังภาคผนวกที่ 4</p> <p>-</p> <p>-</p>

ตารางที่ 3.1-1 (ต่อ) สรุปผลการปฏิบัติตามมาตรการป้องกันและแก้ไขผลกระทบสิ่งแวดล้อม โครงการ ONE BANGKOK (ระยะก่อสร้าง) ในช่วงเดือนที่ 63-92

ของบริษัท วัน แบงค็อก จำกัด

องค์ประกอบทางสิ่งแวดล้อม และคุณค่าต่างๆ	มาตรการป้องกันและแก้ไขผลกระทบสิ่งแวดล้อม	รายละเอียดการปฏิบัติตามมาตรการฯ	ปัญหา/อุปสรรค และการแก้ไข	เอกสารอ้างอิง รูปภาพหรือเอกสาร
1.3 เสียง (ต่อ)	<p>7. อุปกรณ์และเครื่องจักรกลที่มีการใช้งานเป็นครั้งคราวให้ดับเครื่องหรือเบาระหว่างการพัก</p> <p>8. ใช้อุปกรณ์เครื่องจักรที่ได้รับการบำรุงรักษาอย่างดีเท่านั้น และต้องได้รับการดูแลอย่างสม่ำเสมอในระหว่างการก่อสร้าง</p> <p>9. ใช้น้ำมันหล่อลื่นช่วยลดการเสียดสีระหว่างชิ้นส่วนของเครื่องจักร</p> <p>10. ผู้รับเหมาควบคุมคนงานก่อสร้างไม่ให้ส่งเสียงดังรบกวนผู้อยู่อาศัยข้างเคียง</p>	<p>- โครงการกำชับให้คนงานดับเครื่องยนต์ทุกครั้งเมื่อไม่มีการใช้งาน ผ่านกิจกรรม Morning Talk</p> <p>- โครงการจัดให้มีเจ้าหน้าที่ดูแลและตรวจสอบประสิทธิภาพของเครื่องจักร/อุปกรณ์ต่าง ๆ ให้อยู่ในสภาพดีอยู่เสมอ หากพบว่าชำรุดจะดำเนินการซ่อมแซมทันที</p> <p>- โครงการใช้น้ำมันหล่อลื่นช่วยลดการเสียดสีระหว่างชิ้นส่วนของเครื่องจักร</p> <p>- โครงการจัดให้มีเจ้าหน้าที่ความปลอดภัยควบคุมความปลอดภัยของคนงานก่อสร้างไม่ให้ส่งเสียงดังรบกวนผู้อยู่อาศัยข้างเคียง พร้อมทั้งออกกฎระเบียบและบทลงโทษหากคนงานก่อสร้างฝ่าฝืน และกำชับให้คนงานปฏิบัติตามอย่างเคร่งครัด</p>	<p>-</p> <p>-</p> <p>-</p> <p>-</p>	<p>- ดังภาพที่ 32</p> <p>- ดังภาพผนวกที่ 19</p> <p>-</p> <p>- ดังภาพที่ 12 ภาพผนวกที่ 8 และ ภาพผนวกที่ 11</p>

ตารางที่ 3.1-1 (ต่อ) สรุปผลการปฏิบัติตามมาตรการป้องกันและแก้ไขผลกระทบสิ่งแวดล้อม โครงการ ONE BANGKOK (ระยะก่อสร้าง) ในช่วงเดือนที่ 63-92

ของบริษัท วัน แบงค็อก จำกัด

องค์ประกอบทางสิ่งแวดล้อม และคุณค่าต่างๆ	มาตรการป้องกันและแก้ไขผลกระทบสิ่งแวดล้อม	รายละเอียดการปฏิบัติตามมาตรการฯ	ปัญหา/อุปสรรค และการแก้ไข	เอกสารอ้างอิง รูปภาพหรือเอกสาร
1.3 เสี่ยง (ต่อ)	<p>11. ในการขนส่งวัสดุก่อสร้างเข้ามาในพื้นที่โครงการ โครงการต้องกำชับผู้รับเหมาให้ดำเนินการขนส่งให้ถูกต้องตามหลักการขนย้าย และควบคุมคนงานไม่ให้มีการโยนวัสดุ อุปกรณ์ก่อสร้าง เช่น เหล็กเส้น ซึ่งการกระทำดังกล่าวจะก่อให้เกิดเสียงดัง</p> <p>12. ไม่ให้มีกิจกรรมก่อสร้างที่อาจก่อให้เกิดเสียงดัง เช่น การตัดเหล็ก การตัดกระเบื้อง การบดกรี เป็นต้น โดยให้จัดทำในโรงงานภายนอกแล้วจึงขนส่งมาประกอบภายในพื้นที่ก่อสร้างเท่านั้น</p> <p>13. จัดจ้างผู้รับเหมาที่มีประวัติการทำงานที่ดี ตลอดจนจัดให้มีบริษัทควบคุมงานก่อสร้าง ให้ปฏิบัติตามมาตรการที่ระบุไว้ในรายงานการประเมินผลกระทบสิ่งแวดล้อมที่ได้รับการเห็นชอบอย่างเคร่งครัด</p>	<p>- โครงการจัดให้มีเจ้าหน้าที่ความปลอดภัยควบคุมความปลอดภัยของคนงาน พร้อมทั้งจัดทำคู่มือความปลอดภัยให้คนงานปฏิบัติตามอย่างเคร่งครัด</p> <p>- โครงการได้จัดให้มีพื้นที่ไว้สำหรับทำกิจกรรมที่ก่อให้เกิดเสียงดัง พร้อมทั้งจัดให้มีอุปกรณ์ป้องกันอันตรายส่วนบุคคลไว้สำหรับคนงานอย่างเพียงพอ และกำชับให้คนงานสวมใส่อุปกรณ์ป้องกันอันตรายส่วนบุคคลตลอดการก่อสร้าง ทั้งนี้โครงการจัดให้มีกิจกรรมอบรมให้ความรู้เกี่ยวกับการใช้งานอุปกรณ์แต่ละชนิดเพื่อให้คนงานสามารถใช้งานได้ถูกต้อง</p> <p>- โครงการได้มีการจัดจ้างผู้รับเหมาที่มีคุณภาพ ได้แก่ ไทยโอบายาชิ อิตาเลียนไทย-ไทยทาเคนาคา บริษัท พรินิลส์ จำกัด (มหาชน) เป็นต้น และให้บริษัท สโตนเฮ็นจ์ อินเตอร์ จำกัด เป็นผู้ควบคุมงานก่อสร้างให้ปฏิบัติตามมาตรการที่ระบุไว้ในรายงานการประเมินผลกระทบสิ่งแวดล้อมที่ได้รับการเห็นชอบอย่างเคร่งครัด</p>	<p>-</p> <p>-</p> <p>-</p>	<p>- ดังภาคผนวกที่ 8 และภาคผนวกที่ 14</p> <p>- ดังภาพที่ 4 และภาพที่ 25</p> <p>-</p>

ตารางที่ 3.1-1 (ต่อ) สรุปผลการปฏิบัติตามมาตรการป้องกันและแก้ไขผลกระทบสิ่งแวดล้อม โครงการ ONE BANGKOK (ระยะก่อสร้าง) ในช่วงเดือนที่ 63-92

ของบริษัท วัน แบงค็อก จำกัด

องค์ประกอบทางสิ่งแวดล้อม และคุณค่าต่างๆ	มาตรการป้องกันและแก้ไขผลกระทบสิ่งแวดล้อม	รายละเอียดการปฏิบัติตามมาตรการฯ	ปัญหา/อุปสรรค และการแก้ไข	เอกสารอ้างอิง รูปภาพหรือเอกสาร
1.4 คุณภาพน้ำ	<p>1. จัดให้มีห้องส้วมสำหรับคนงานก่อสร้างภายในโครงการให้เพียงพอ (อย่างน้อย 1 ห้อง ต่อคนงาน 20 คน)</p> <p>2. จัดให้มีระบบบำบัดน้ำเสียสำเร็จรูปแบบเดิมอากาศจำนวน 4 ชุด แต่ละชุดออกแบบให้รองรับน้ำเสียได้ 120 ลูกบาศก์เมตร/วัน ซึ่งเพียงพอต่อปริมาณน้ำเสียที่เกิดขึ้นจากคนงานก่อสร้าง โดยระบบบำบัดน้ำเสียดังกล่าวสามารถบำบัดน้ำเสียให้มีค่า BOD ในน้ำทิ้งไม่เกิน 20 มิลลิกรัม/ลิตร</p> <p>3. โครงการจะประสานบริษัทเอกชนที่ได้รับอนุญาตจากกรมโรงงานอุตสาหกรรม เช่น บริษัท เบตเตอร์ เวิลด์ กรีน จำกัด (มหาชน) หรือบริษัท เอเชีย เวสท์ แมนเนจ เม้นท์ จำกัด เป็นต้น มาสูบตะกอนส่วนเกินจากระบบบำบัดน้ำเสียไปกำจัดเป็นประจำ</p>	<p>- โครงการจัดให้มีห้องส้วมสำหรับคนงานก่อสร้างภายในโครงการให้เพียงพอต่อจำนวนคนงานในโครงการ พร้อมทั้งจัดให้มีคนงานคอยทำความสะอาดเป็นประจำ</p> <p>- โครงการจัดให้มีระบบบำบัดน้ำเสียแบบเดิมอากาศที่มีประสิทธิภาพรองรับน้ำเสียจากห้องส้วม ซึ่งเพียงพอต่อปริมาณน้ำเสียที่เกิดขึ้นจากคนงานก่อสร้าง โดยโครงการได้ติดต่อให้หน่วยงานที่เกี่ยวข้องเข้ามาสูบล้างถัง</p> <p>- โครงการประสานงานหน่วยงานที่เกี่ยวข้องมาสูบตะกอนส่วนเกินออกจากระบบบำบัดน้ำเสียไปกำจัด</p>	<p>-</p> <p>-</p> <p>-</p>	<p>- ดังภาพที่ 19 และภาพที่ 43</p> <p>- ดังภาพที่ 20 และภาคผนวกที่ 9</p> <p>- ดังภาคผนวกที่ 9</p>

ตารางที่ 3.1-1 (ต่อ) สรุปผลการปฏิบัติตามมาตรการป้องกันและแก้ไขผลกระทบสิ่งแวดล้อม โครงการ ONE BANGKOK (ระยะก่อสร้าง) ในช่วงเดือนที่ 63-92

ของบริษัท วัน แบงค็อก จำกัด

องค์ประกอบทางสิ่งแวดล้อม และคุณค่าต่างๆ	มาตรการป้องกันและแก้ไขผลกระทบสิ่งแวดล้อม	รายละเอียดการปฏิบัติตามมาตรการฯ	ปัญหา/อุปสรรค และการแก้ไข	เอกสารอ้างอิง รูปภาพหรือเอกสาร
1.4 คุณภาพน้ำ (ต่อ)	4. จัดให้มีพนักงานดูแลความสะอาดห้องน้ำและดูแลระบบบำบัดน้ำเสียให้ทำงานได้อย่างมีประสิทธิภาพ	- โครงการจัดให้มีพนักงานดูแลทำความสะอาดห้องน้ำ-ห้องส้วม และดูแลระบบบำบัดน้ำเสียให้ทำงานได้อย่างมีประสิทธิภาพ	-	- ดังภาพที่ 38
2. ทรัพยากรสิ่งแวดล้อมทางชีวภาพ	- ดำเนินการตามมาตรการป้องกันและแก้ไขผลกระทบต่อทรัพยากรสิ่งแวดล้อมทางกายภาพ ได้แก่ คุณภาพอากาศ เสียง ความสั่นสะเทือน กาพังทลายของดิน คุณภาพน้ำ และคุณค่าการใช้ประโยชน์ของมนุษย์อย่างเคร่งครัด เพื่อไม่ก่อให้เกิดผลกระทบต่อสิ่งแวดล้อมทางชีวภาพ	- โครงการดำเนินการตามมาตรการป้องกันและแก้ไขผลกระทบต่อทรัพยากรสิ่งแวดล้อมทางกายภาพได้แก่ คุณภาพอากาศ เสียง ความสั่นสะเทือน การพังทลายของดิน คุณภาพน้ำ และคุณค่าการใช้ประโยชน์ของมนุษย์อย่างเคร่งครัด เพื่อไม่ก่อให้เกิดผลกระทบต่อสิ่งแวดล้อมทางชีวภาพ	-	-
3. คุณค่าการใช้ประโยชน์ของมนุษย์ 3.1 น้ำใช้	1. จัดให้มีการสำรองน้ำใช้อย่างน้อย 630 ลูกบาศก์เมตร/วัน (สำรองน้ำได้อย่างน้อย 1 วัน) 2. กำชับให้คนงานใช้น้ำอย่างประหยัด	- โครงการจัดให้มีถังสำรองน้ำใช้ไว้บริเวณพื้นที่โครงการ ซึ่งสามารถรองรับน้ำได้เพียงพอต่อการใช้งาน - โครงการได้กำชับให้คนงานใช้น้ำอย่างประหยัดผ่านกิจกรรม Morning Talk	- -	- ดังภาพที่ 29 - ดังภาพที่ 32

ตารางที่ 3.1-1 (ต่อ) สรุปผลการปฏิบัติตามมาตรการป้องกันและแก้ไขผลกระทบสิ่งแวดล้อม โครงการ ONE BANGKOK (ระยะก่อสร้าง) ในช่วงเดือนที่ 63-92

ของบริษัท วัน แบงค็อก จำกัด

องค์ประกอบทางสิ่งแวดล้อม และคุณค่าต่างๆ	มาตรการป้องกันและแก้ไขผลกระทบสิ่งแวดล้อม	รายละเอียดการปฏิบัติตามมาตรการฯ	ปัญหา/อุปสรรค และการแก้ไข	เอกสารอ้างอิง รูปภาพหรือเอกสาร
3.2 น้ำเสีย(ต่อ)	<p>1. จัดให้มีห้องส้วมสำหรับคนงานก่อสร้างภายในโครงการให้เพียงพอ (อย่างน้อย 1 ห้อง ต่อคนงาน 20 คน)</p> <p>2. จัดให้มีระบบบำบัดน้ำเสียสำเร็จรูปแบบเดิมอากาศจำนวน 4 ชุด แต่ละชุดออกแบบให้รองรับน้ำเสียได้ 120 ลูกบาศก์เมตร/วัน ซึ่งเพียงพอต่อปริมาณน้ำเสียที่เกิดขึ้นจากคนงานก่อสร้าง โดยระบบบำบัดน้ำเสียดังกล่าวสามารถบำบัดน้ำเสียให้มีค่า BOD ในน้ำทิ้งไม่เกิน 20 มิลลิกรัม/ลิตร</p> <p>3. โครงการจะประสานบริษัทเอกชนที่ได้รับอนุญาตจากกรมโรงงานอุตสาหกรรม เช่น บริษัท เบตเตอร์ เวิลด์ กรีน จำกัด (มหาชน) หรือบริษัท เอเชีย เวสต์ แมนเนจ เม้นท์ จำกัด เป็นต้น มาสูบตะกอนส่วนเกินจากระบบบำบัดน้ำเสียไปกำจัดเป็นประจำ</p> <p>4. จัดให้มีพนักงานดูแลความสะอาดห้องน้ำ และดูแลระบบบำบัดน้ำเสียให้ทำงานได้อย่างมีประสิทธิภาพ</p>	<p>- โครงการจัดให้มีห้องส้วมสำหรับคนงานก่อสร้างภายในโครงการให้เพียงพอต่อจำนวนคนงานในพื้นที่ก่อสร้างโครงการ</p> <p>- โครงการจัดให้มีระบบบำบัดน้ำเสียแบบเดิมอากาศที่มีประสิทธิภาพรองรับน้ำเสียจากห้องส้วม ซึ่งเพียงพอต่อปริมาณน้ำเสียที่เกิดขึ้นจากคนงานก่อสร้าง</p> <p>- โครงการจัดให้มีการบำรุงรักษาระบบบำบัดน้ำเสียของโครงการให้มีประสิทธิภาพในการทำงานที่ดีอยู่ ทั้งนี้โครงการได้ประสานงานกับหน่วยงานที่เกี่ยวข้องให้เข้ามาสูบตะกอนออกไปกำจัดอย่างถูกวิธี</p> <p>- โครงการจัดให้มีพนักงานดูแลทำความสะอาดห้องน้ำ-ห้องส้วมเป็นประจำ พร้อมทั้งจัดให้มีพนักงานดูแลระบบบำบัดน้ำเสียให้ทำงานได้อย่างมีประสิทธิภาพ</p>	<p>-</p> <p>-</p> <p>-</p> <p>-</p>	<p>- ดังภาพที่ 19</p> <p>- ดังภาพที่ 20</p> <p>- ดังภาพผนวกที่ 9</p> <p>- ดังภาพที่ 38</p>

ตารางที่ 3.1-1 (ต่อ) สรุปผลการปฏิบัติตามมาตรการป้องกันและแก้ไขผลกระทบสิ่งแวดล้อม โครงการ ONE BANGKOK (ระยะก่อสร้าง) ในช่วงเดือนที่ 63-92

ของบริษัท วัน แบงค็อก จำกัด

องค์ประกอบทางสิ่งแวดล้อมและคุณค่าต่างๆ	มาตรการป้องกันและแก้ไขผลกระทบสิ่งแวดล้อม	รายละเอียดการปฏิบัติตามมาตรการฯ	ปัญหา/อุปสรรคและการแก้ไข	เอกสารอ้างอิงรูปภาพหรือเอกสาร
3.3 การระบายน้ำและการป้องกันน้ำท่วม	1. บริเวณพื้นที่ 1 โครงการจัดให้มีรางระบายชั่วคราวความกว้าง 1.0 เมตร ความลึก 1.0 เมตร ความลาดเอียง 1:1,000 โดยรอบพื้นที่โครงการ ซึ่งจุดท้ายสุดของรางระบายน้ำชั่วคราว จะรวบรวมน้ำเข้าสู่บ่อหน่วงน้ำ จำนวน 2 บ่อ ขนาดความจุ 4,675 ลูกบาศก์เมตร และ 945 ลูกบาศก์เมตร สามารถกักเก็บน้ำได้นานประมาณ 6 ชั่วโมง ก่อนถูกสูบน้ำเข้าบ่อดักขยะจำนวน 1 บ่อ เพื่อให้ตะกอนดินหรือเศษหิน กรวด ทราย ที่ไหลมากับน้ำฝนตกตะกอนก่อนระบายน้ำออกสู่ภายนอกโครงการ โครงการกำหนดให้มีจุดระบายน้ำที่ออกสู่ท่อระบายน้ำริมถนนริมถนนวิฑู จำนวน 2 จุด และจุดระบายน้ำที่ออกสู่ท่อระบายน้ำริมถนนพระรามที่ 4 จำนวน 2 จุด	- โครงการอยู่ระหว่างการจัดทำบ่อพักน้ำเพื่อให้ตะกอนดินหรือเศษหิน กรวด ทราย ที่ไหลมากับน้ำฝนตกตะกอนก่อนระบายน้ำออกสู่ภายนอกโครงการ	-	-

ตารางที่ 3.1-1 (ต่อ) สรุปผลการปฏิบัติตามมาตรการป้องกันและแก้ไขผลกระทบสิ่งแวดล้อม โครงการ ONE BANGKOK (ระยะก่อสร้าง) ในช่วงเดือนที่ 63-92

ของบริษัท วัน แบงค็อก จำกัด

องค์ประกอบทางสิ่งแวดล้อม และคุณค่าต่างๆ	มาตรการป้องกันและแก้ไขผลกระทบสิ่งแวดล้อม	รายละเอียดการปฏิบัติตามมาตรการฯ	ปัญหา/อุปสรรค และการแก้ไข	เอกสารอ้างอิง รูปภาพหรือเอกสาร
3.3 การระบายน้ำและการ ป้องกันน้ำท่วม(ต่อ)	2. ชั้นใต้ดิน 1 ถึงชั้นใต้ดิน 4 โครงการจัดให้มีรางระบายน้ำ ความกว้าง 1.0 เมตร ความลึก 1.0 เมตร โดยน้ำหลากที่ เกิดขึ้นจากชั้นใต้ดิน 1.2 และ 3 จะถูกรวบรวมลงสู่ชั้นใต้ดิน 4 จากนั้นน้ำหลากที่เกิดขึ้นจะไหลเข้าสู่บ่อพักน้ำ และใช้ เครื่องสูบน้ำสูบน้ำระบายออกสู่ระบายน้ำบริเวณชั้นที่ 1 ที่อยู่ โดยรอบพื้นที่โครงการซึ่งจะรวบรวมน้ำเข้าสู่สูบน้ำวน้ำ ก่อนถูกสูบเข้าบ่อดักขยะ เพื่อให้เศษดินตกตะกอนก่อน ระบายน้ำออกสู่ท่อระบายน้ำริมถนนวิฑู และถนนพระราม ที่ 4 3. จัดให้มีพนักงานคอยกวาดเศษดิน ทราช ที่ตกหล่น บริเวณด้านหน้าโครงการ และบริเวณใกล้เคียง โดยในกรณี ที่มีเศษดินเปื้อกตกหล่นต้องทำความสะอาดโดยใช้น้ำฉีด และกวาดพื้นให้สะอาดโดยทันที	- โครงการอยู่ระหว่างการจัดทำบ่อพักน้ำเพื่อให้ตะกอนดิน หรือเศษหิน กรวด ทราช ที่ไหลมากับน้ำฝนตกตะกอนก่อน ระบายน้ำออกสู่ภายนอกโครงการ - โครงการจัดให้มีกิจกรรมทำความสะอาดและฉีดพรมน้ำ บริเวณพื้นที่ก่อสร้างโครงการและบริเวณใกล้เคียง โดยใน กรณีที่มีเศษดินเปื้อกตกหล่นต้องทำความสะอาดโดยใช้น้ำ ฉีดและกวาดพื้นให้สะอาดโดยทันที	- -	- - ดังภาพที่ 33

ตารางที่ 3.1-1 (ต่อ) สรุปผลการปฏิบัติตามมาตรการป้องกันและแก้ไขผลกระทบสิ่งแวดล้อม โครงการ ONE BANGKOK (ระยะก่อสร้าง) ในช่วงเดือนที่ 63-92

ของบริษัท วัน แบงค็อก จำกัด

องค์ประกอบทางสิ่งแวดล้อม และคุณค่าต่างๆ	มาตรการป้องกันและแก้ไขผลกระทบสิ่งแวดล้อม	รายละเอียดการปฏิบัติตามมาตรการฯ	ปัญหา/อุปสรรค และการแก้ไข	เอกสารอ้างอิง รูปภาพหรือเอกสาร
3.4 การจัดการมูลฝอย	<p>1. มาตรการด้านการจัดการเศษวัสดุก่อสร้าง</p> <p>- ใช้ผ้าใบคลุมรถบรรทุกที่ใช้ขนส่งดิน เศษวัสดุก่อสร้าง เพื่อป้องกันการร่วงหล่นลงบนถนน</p> <p>- กำหนดช่วงเวลาในการขนส่งมูลฝอยจากการก่อสร้างในวันจันทร์-ศุกร์ โดยรถบรรทุกขนาด 6 ล้อ ในช่วงเวลา 09.00-16.00 น. และเวลา 20.00-06.00 น. สำหรับรถบรรทุก 10 ล้อ กำหนดช่วงเวลาในการขนส่งในช่วงเวลา 10.00-15.00 น. และเวลา 21.00-06.00 น. ซึ่งอยู่นอกช่วงเวลาเร่งด่วน และเจ้าพนักงานตำรวจท้องที่อนุญาตให้รถบรรทุกสามารถสัญจรบริเวณโครงการได้ โดยในแต่ละวันนั้นจะใช้รถบรรทุก 6 ล้อ ในการขนส่งประมาณ 3 เที่ยว/วัน และใช้รถบรรทุก 10 ล้อ ในการขนส่งประมาณ 2 เที่ยว/วัน</p>	<p>- โครงการจัดให้มีผ้าใบปิดคลุมหลังกระบะรถบรรทุกอย่างมิดชิดทุกครั้งก่อนออกจากพื้นที่โครงการ โดยมีเจ้าหน้าที่รักษาความปลอดภัยควบคุมอย่างเคร่งครัด</p> <p>- โครงการกำหนดช่วงเวลาการขนส่งเศษวัสดุก่อสร้างของโครงการตามมาตรการที่กำหนด พร้อมทั้งจัดให้มีเจ้าหน้าที่รักษาความปลอดภัยควบคุมดูแลความเรียบร้อยบริเวณพื้นที่โครงการ และจัดบันทึกการเข้า-ออกของรถบรรทุกทุกครั้งก่อนออกจากพื้นที่โครงการ</p>	<p>-</p> <p>-</p>	<p>- ดังภาพที่ 44-45</p> <p>- ดังภาพที่ 44</p>

ตารางที่ 3.1-1 (ต่อ) สรุปผลการปฏิบัติตามมาตรการป้องกันและแก้ไขผลกระทบสิ่งแวดล้อม โครงการ ONE BANGKOK (ระยะก่อสร้าง) ในช่วงเดือนที่ 63-92

ของบริษัท วัน แบงค็อก จำกัด

องค์ประกอบทางสิ่งแวดล้อมและคุณค่าต่างๆ	มาตรการป้องกันและแก้ไขผลกระทบสิ่งแวดล้อม	รายละเอียดการปฏิบัติตามมาตรการฯ	ปัญหา/อุปสรรคและการแก้ไข	เอกสารอ้างอิงรูปภาพหรือเอกสาร
3.4 การจัดการมูลฝอย(ต่อ)	<p>- ไม่นำเศษวัสดุก่อสร้างไปทิ้งในพื้นที่สาธารณะหรือสถานที่ที่อาจส่งผลกระทบต่อผู้พักอาศัยอยู่ในบริเวณนั้นๆ โดยจะกำหนดมาตรการให้ผู้รับเหมาเป็นผู้รับผิดชอบนำวัสดุจากการก่อสร้าง รื้อถอนสิ่งก่อสร้าง (เฉพาะคอนกรีตเสริมเหล็ก ผนังอิฐมวลเบา ผนังอิฐ บล็อก ผนังอิฐมวลเบา และผนังปูเท่านั้น) ส่งไปเข้ากระบวนการแปรรูปแล้วนำกลับมาใช้ประโยชน์ (Recycling) ที่ศูนย์กำจัดและแปรรูปมูลฝอยจากการก่อสร้าง ซึ่งตั้งอยู่ที่ศูนย์กำจัดมูลฝอยอ่อนนุชโดยปฏิบัติตามเงื่อนไขของศูนย์ฯ</p> <p>2. มาตรการด้านการจัดการมูลฝอยจากคนงานก่อสร้าง</p> <p>1) จัดเตรียมถังรองรับมูลฝอยทั่วไปขนาด 240 ลิตร จำนวน 160 ถัง วางไว้ในบริเวณก่อสร้าง และในแต่ละวันต้องจัดให้มีผู้รับผิดชอบในการรวบรวมมูลฝอยตามจุดต่างๆ เพื่อให้รถเก็บขนมูลฝอยของสำนักงานเขตปทุมวันมาเก็บขนไปกำจัดต่อไป</p>	<p>- โครงการได้จัดให้มีพื้นที่สำหรับร่อนส่งวัสดุก่อสร้างไว้ในบริเวณพื้นที่โครงการ โดยบริษัท ปูนซิเมนต์ไทย จำกัด (SCG) ได้เข้ามาเป็นหน่วยงานที่นำเศษวัสดุก่อสร้างเข้ากระบวนการแปรรูปแล้วนำกลับมาใช้ประโยชน์ (Recycling) ส่วนเศษวัสดุที่ไม่สามารถนำกลับมาใช้ประโยชน์ได้ ทางโครงการจะส่งไปกำจัดกับหน่วยงานที่เกี่ยวข้อง</p> <p>- โครงการจัดให้มีภาชนะรองรับมูลฝอยภายในพื้นที่โครงการอย่างเพียงพอ และติดป้ายทิ้งขยะให้ถูกที่ไว้บริเวณพื้นที่โครงการ พร้อมทั้งติดต่อหน่วยงานที่เกี่ยวข้องเข้ามาเก็บขนมูลฝอยเป็นประจำ อีกทั้งจัดให้มีเจ้าหน้าที่คอยดูแลภาชนะรองรับมูลฝอยให้อยู่ในสภาพที่ใช้งานได้</p>	<p>-</p> <p>-</p>	<p>- ดังภาพที่ 35</p> <p>- ดังภาพที่ 8 ภาพที่ 18 ภาพที่ 34 และภาคผนวกที่ 10</p>

ตารางที่ 3.1-1 (ต่อ) สรุปผลการปฏิบัติตามมาตรการป้องกันและแก้ไขผลกระทบสิ่งแวดล้อม โครงการ ONE BANGKOK (ระยะก่อสร้าง) ในช่วงเดือนที่ 63-92

ของบริษัท วัน แบงค็อก จำกัด

องค์ประกอบทางสิ่งแวดล้อม และคุณค่าต่างๆ	มาตรการป้องกันและแก้ไขผลกระทบสิ่งแวดล้อม	รายละเอียดการปฏิบัติตามมาตรการฯ	ปัญหา/อุปสรรค และการแก้ไข	เอกสารอ้างอิง รูปภาพหรือเอกสาร
3.4 การจัดการมูลฝอย(ต่อ)	2) กำชับให้คนงานทิ้งมูลฝอยลงในภาชนะรองรับที่ได้ จัดเตรียมไว้อย่างเคร่งครัด 3) ติดตามประสานงานการจัดเก็บขนมูลฝอยของสำนักงาน เขตปทุมวัน ให้มาเก็บมูลฝอยจากโครงการอย่างสม่ำเสมอ โดยไม่มีการตกค้าง	- โครงการได้จัดให้มีถังรองรับมูลฝอยไว้บริเวณพื้นที่ โครงการ และติดป้ายทิ้งขยะให้ถูกที่ พร้อมทั้งกำชับให้ คนงานทิ้งขยะให้ลงถังผ่านกิจกรรม Morning Talk - โครงการได้ติดต่อประสานงานกับหน่วยงานที่เกี่ยวข้อง ให้เข้ามาเก็บขนมูลฝอยจากโครงการอย่างสม่ำเสมอ	- -	- ดังภาพที่ 8, 18 และภาพที่ 32 - ดังภาคผนวกที่ 10
3.5 การป้องกันอัคคีภัย	1. จัดให้มีถังดับเพลิงเคมีอย่างเพียงพอ โดยติดตั้งเครื่อง ดับเพลิงบริเวณรั้วโครงการทุกๆ 25 เมตร ซึ่งจะประกอบไป ด้วยเครื่องดับเพลิงจำนวน 3 ชนิด ดังนี้ 1) ถังดับเพลิงชนิดผงเคมีแห้ง สำหรับดับเพลิงไฟประเภท A B C เป็นจำนวน 1 ถัง/จุด 2) ถังดับเพลิงชนิดก๊าซคาร์บอนไดออกไซด์ หรือ CO ₂ สำหรับดับเพลิงไฟประเภท B C เป็นจำนวน 1 ถัง/จุด 3) ถังดับเพลิงเคมีชนิด HCFC-123 (Halatron) สำหรับ เพลิงไฟชนิด A B และ C เป็นแก๊สระเหยเหลวเป็นจำนวน 1 ถัง/จุด ในทุกระยะ 77 เมตร	- โครงการติดตั้งถังดับเพลิงรอบบริเวณพื้นที่โครงการอย่าง เพียงพอ พร้อมทั้งติดป้ายแนะนำการใช้งานไว้บริเวณถัง ดับเพลิง และจัดให้มีเจ้าหน้าที่คอยดูแลตรวจสอบสภาพถัง ดับเพลิงให้อยู่ในสภาพพร้อมใช้งานอยู่เสมอ	-	- ดังภาพที่ 5-6

ตารางที่ 3.1-1 (ต่อ) สรุปผลการปฏิบัติตามมาตรการป้องกันและแก้ไขผลกระทบสิ่งแวดล้อม โครงการ ONE BANGKOK (ระยะก่อสร้าง) ในช่วงเดือนที่ 63-92

ของบริษัท วัน แบงค็อก จำกัด

องค์ประกอบทางสิ่งแวดล้อม และคุณค่าต่างๆ	มาตรการป้องกันและแก้ไขผลกระทบสิ่งแวดล้อม	รายละเอียดการปฏิบัติตามมาตรการฯ	ปัญหา/อุปสรรค และการแก้ไข	เอกสารอ้างอิง รูปภาพหรือเอกสาร
3.5 การป้องกันอัคคีภัย(ต่อ)	<p>2. กำหนดพื้นที่สูบบุหรี่ให้เป็นสัดส่วน โดยติดป้ายเตือนห้ามสูบบุหรี่ในที่ห้ามสูบ พร้อมทั้งกำหนดมาตรการบทลงโทษสำหรับผู้ฝ่าฝืน</p> <p>3. ติดป้ายแนะนำการใช้อุปกรณ์แต่ละตัวไว้บริเวณที่อุปกรณ์ติดตั้งอยู่ เพื่อให้ผู้ที่อยู่ใกล้ที่เกิดเหตุสามารถใช้ได้ทันที</p> <p>4. ติดต่อประสานกับสถานีดับเพลิงบ่อนไก่ ให้มาจัดอบรมและซักซ้อมแผนอพยพหนีไฟให้กับโครงการอย่างน้อยปีละ 1 ครั้ง</p> <p>5. จัดให้มีพื้นที่วางวัตถุกั้นไฟ หรือสารเคมีให้เป็นสัดส่วน พร้อมติดป้ายเตือนอย่างชัดเจน</p> <p>6. จัดให้มีการติดหมายเลขโทรศัพท์ของสถานีดับเพลิงบ่อนไก่โรงพยาบาลจุฬาลงกรณ์ และสถานีตำรวจนครบาลลุมพินี ภายในพื้นที่ก่อสร้างให้เห็นอย่างชัดเจน เพื่อให้ผู้ที่อยู่ใกล้ที่เกิดเหตุสามารถแจ้งหน่วยงานดังกล่าวได้ทันที</p>	<p>- โครงการได้กำหนดพื้นที่สูบบุหรี่ให้เป็นสัดส่วน โดยติดป้ายเตือนห้ามสูบบุหรี่ในที่ห้ามสูบ พร้อมทั้งออกกฎระเบียบและบทลงโทษหากคนงานก่อสร้างฝ่าฝืนและก้าวก่ายให้คนงานปฏิบัติตามอย่างเคร่งครัด</p> <p>- โครงการติดป้ายแนะนำการใช้อุปกรณ์ต่างๆไว้บริเวณที่อุปกรณ์ติดตั้งอยู่ เพื่อให้ผู้ที่อยู่ใกล้ที่เกิดเหตุสามารถใช้ได้ทันที</p> <p>- โครงการได้ติดต่อประสานกับสถานีดับเพลิงบ่อนไก่ ให้มาจัดอบรมและซักซ้อมแผนอพยพหนีไฟให้กับโครงการเมื่อวันที่ 14 ตุลาคม 2567 เรียบร้อยแล้ว</p> <p>- โครงการจัดให้มีพื้นที่สำหรับจัดเก็บวัตถุไวไฟ พร้อมทั้งติดตั้งถังดับเพลิงและป้ายเตือนให้เห็นอย่างชัดเจน</p> <p>- โครงการจัดทำขั้นตอนปฏิบัติกรณีเกิดอุบัติเหตุและเกิดเพลิงไหม้ภายในพื้นที่ก่อสร้างให้เห็นอย่างชัดเจน เพื่อให้ผู้ที่อยู่ใกล้ที่เกิดเหตุสามารถแจ้งหน่วยงานดังกล่าวได้ทันที</p>	<p>-</p> <p>-</p> <p>-</p> <p>-</p> <p>-</p>	<p>- ดังภาพที่ 21 ภาพที่ 24 และภาคผนวกที่ 11</p> <p>- ดังภาพที่ 11</p> <p>- ดังภาคผนวกที่ 22</p> <p>- ดังภาพที่ 23</p> <p>- ดังภาคผนวกที่ 13 และภาคผนวกที่ 17</p>

ตารางที่ 3.1-1 (ต่อ) สรุปผลการปฏิบัติตามมาตรการป้องกันและแก้ไขผลกระทบสิ่งแวดล้อม โครงการ ONE BANGKOK (ระยะก่อสร้าง) ในช่วงเดือนที่ 63-92

ของบริษัท วัน แบงค็อก จำกัด

องค์ประกอบทางสิ่งแวดล้อมและคุณค่าต่างๆ	มาตรการป้องกันและแก้ไขผลกระทบสิ่งแวดล้อม	รายละเอียดการปฏิบัติตามมาตรการฯ	ปัญหา/อุปสรรคและการแก้ไข	เอกสารอ้างอิงรูปภาพหรือเอกสาร
3.5 การป้องกันอัคคีภัย(ต่อ)	7. จัดให้มีช่องทางฉุกเฉินบริเวณด้านทิศตะวันออกที่ติดกับถนนซอยปลูกจิต ซึ่งอยู่ในตำแหน่งที่ใกล้กับสถานีดับเพลิงบ่อนไก่ เพื่อใช้เป็นเส้นทางฉุกเฉินสำหรับรถดับเพลิงและอพยพชาวบ้านในชุมชนกุหลาบแดงเท่านั้น (เปิดเฉพาะเวลาฉุกเฉินเท่านั้น)	- ปัจจุบัน โครงการได้รื้อถอนช่องทางฉุกเฉินบริเวณด้านทิศตะวันออกแล้ว เนื่องจากบริเวณด้านทิศตะวันออกที่ติดกับถนนซอยปลูกจิตไม่มีกิจกรรมการก่อสร้าง ซึ่งปัจจุบันบริเวณดังกล่าวมีการเปิดใช้อาคารแล้ว	-	-
3.6 ระบบไฟฟ้า	- กำชับให้คนงานใช้ไฟฟ้าอย่างประหยัด	- โครงการได้กำชับให้คนงานใช้ไฟฟ้าอย่างประหยัดในกิจกรรม Morning Talk	-	- ดังภาพที่ 32
3.7 การจราจร	1. จัดให้มีเส้นทางสำหรับขนส่งวัสดุก่อสร้างเฉพาะ เพื่อบรรเทาปัญหาการจราจรที่อาจเกิดขึ้น	- โครงการจัดให้มีเส้นทางขนส่งวัสดุก่อสร้าง พร้อมทั้งจัดให้มีเจ้าหน้าที่รักษาความปลอดภัยคอยอำนวยความสะดวกด้านการจราจรบริเวณโครงการ เพื่อลดปัญหาจราจรติดขัด	-	- ดังภาพที่ 44
	2. กำหนดให้รถขนส่งวัสดุก่อสร้างที่จะเข้าออกโครงการในช่วงเปิดให้บริการช่วงที่ 1 และช่วงที่ 2 สามารถเข้าออกพื้นที่ก่อสร้างได้เฉพาะในช่วงเวลากลางคืนนอกเวลาเร่งด่วนเท่านั้น ยกเว้นในจุดที่ไม่กระทบกับพื้นที่ที่เปิดให้บริการแล้ว ซึ่งอาจจะเปิดให้เข้าในช่วงเวลากลางวัน แต่ยังคงเป็นนอกช่วงเวลาเร่งด่วนและจัดให้มีพื้นที่วางของหรือวางวัสดุก่อสร้างในพื้นที่ที่ไม่กระทบต่อการใช้งานพื้นที่ที่เปิดใช้งานแล้ว	- โครงการได้กำชับให้รถขนส่งวัสดุก่อสร้างที่จะเข้า-ออกโครงการ ต้องเข้าออกในช่วงเวลากลางคืนและนอกเวลาเร่งด่วน เพื่อป้องกันผลกระทบด้านการจราจร พร้อมทั้งจัดให้มีการติดป้ายแสดงเบอร์โทรติดต่อ และซื้อบริษัทบริเวณรถขนส่ง เพื่อให้ผู้ร่วมสัญจรสามารถติดต่อได้กรณีการขบขี้ที่ไม่สุภาพ อีกทั้งจัดให้มีเจ้าหน้าที่รักษาความปลอดภัยคอยอำนวยความสะดวกด้านการจราจรตลอดเวลา	-	- ดังภาพที่ 44

ตารางที่ 3.1-1 (ต่อ) สรุปผลการปฏิบัติตามมาตรการป้องกันและแก้ไขผลกระทบสิ่งแวดล้อม โครงการ ONE BANGKOK (ระยะก่อสร้าง) ในช่วงเดือนที่ 63-92

ของบริษัท วัน แบงค็อก จำกัด

องค์ประกอบทางสิ่งแวดล้อม และคุณค่าต่างๆ	มาตรการป้องกันและแก้ไขผลกระทบสิ่งแวดล้อม	รายละเอียดการปฏิบัติตามมาตรการฯ	ปัญหา/อุปสรรค และการแก้ไข	เอกสารอ้างอิง รูปภาพหรือเอกสาร
3.7 การจราจร(ต่อ)	<p>3.อาคารช่วงที่ 2 ที่เปิดใช้เพิ่มส่วนใหญ่เป็นกลุ่มอาคารพักอาศัย และโรงแรม ซึ่งทางโครงการได้จัดทำเส้นทางเพิ่มเติมเพื่อลดผลกระทบที่อาจเกิดขึ้นแก่ผู้พักอาศัยหรือใช้งานอาคาร</p> <p>4. กำหนดให้มีทางเข้า-ออกของรถก่อสร้างบนถนนพระราม 4 มีทางเข้า-ออก 1 ช่องทาง และเฉพาะทางเข้า 1 ช่องทาง เฉพาะทางออก 1 ช่องทางส่วนผู้มาใช้บริการกำหนดให้บนถนนวิฑูริมีทางเข้า-ออก 1 ช่องทาง เฉพาะทางเข้า-ออก 1 ช่องทาง เฉพาะทางออก 1 ช่องทางและกำหนดให้มีทางเข้า-ออกเฉพาะรถขนส่งสินค้าด้านถนนพระราม 4 จำนวน 1 ช่องทาง เพื่อป้องกันการกีดขวางของผู้มาใช้บริการ</p> <p>5. รถขนส่งวัสดุก่อสร้างที่เข้าออกโครงการจะกำหนดให้ใช้ถนนพระราม 4 ในการเข้าและออกเท่านั้น โดยจะเปิดถนนชั่วคราวภายใน โครงการแยกออกจากถนนที่สัญจรโดยปกติ ซึ่งจะ สามารถแยกการใช้งานของรถขนส่งวัสดุก่อสร้างกับรถที่ใช้งาน โดยทั่วไปได้อย่างชัดเจนแต่อย่างไรก็ตามในจุดที่มีโอกาสที่จะเกิดจุดติดจราจร โครงการได้จัดเตรียมพื้นที่จอดรถสำหรับขนส่งวัสดุก่อสร้างไว้เพื่อไม่ให้เกิดผลกระทบต่อผู้มาใช้งานทั่วไป</p> <p>รายละเอียดรูปแสดงข้อกำหนดในการวิเคราะห์แนวคอยและ</p>	<p>- โครงการได้จัดทำอุโมงค์ เชื่อมทางด่วน เพื่อเพิ่มเส้นทางเข้าสู่โครงการโดยตรง และลดปัญหาด้านการจราจร</p> <p>- โครงการจัดให้มีทางเข้า-ออกโครงการ บริเวณถนนพระราม 4 โดยมีทางเข้า 1 ช่องทาง และทางออก 1 ช่องทาง พร้อมทั้งจัดให้มีเจ้าหน้าที่รักษาความปลอดภัยคอยอำนวยความสะดวกตลอดเวลา</p> <p>- โครงการได้กำหนดให้ใช้ถนนพระราม 4 ใช้ในการขนส่งวัสดุก่อสร้างที่เข้า-ออกโครงการโดยแยกออกจากถนนที่สัญจรปกติ ทั้งนี้โครงการจัดให้มีพื้นที่จอดรถสำหรับขนส่งวัสดุก่อสร้างไว้เพื่อไม่ให้เกิดผลกระทบต่อการจราจรบริเวณพื้นที่โครงการ</p>	<p>-</p> <p>-</p> <p>-</p>	<p>-</p> <p>- ดังภาพที่ 44</p> <p>- ดังภาพที่ 30</p>

ตารางที่ 3.1-1 (ต่อ) สรุปผลการปฏิบัติตามมาตรการป้องกันและแก้ไขผลกระทบสิ่งแวดล้อม โครงการ ONE BANGKOK (ระยะก่อสร้าง) ในช่วงเดือนที่ 63-92

ของบริษัท วัน แบงค็อก จำกัด

องค์ประกอบทางสิ่งแวดล้อม และคุณค่าต่างๆ	มาตรการป้องกันและแก้ไขผลกระทบสิ่งแวดล้อม	รายละเอียดการปฏิบัติตามมาตรการฯ	ปัญหา/อุปสรรค และการแก้ไข	เอกสารอ้างอิง รูปภาพหรือเอกสาร
3.7 การจราจร(ต่อ)	<p>ปริมาณจราจรต่อความจุถนนในช่วงวันธรรมดาและวันหยุด (กรณีเปิดให้ใช้บริการช่วงที่ 1 และช่วงที่ 2) รูปแสดงการเดินรถเข้า-ออกของรถก่อสร้าง (กรณีเปิดให้ใช้บริการช่วงที่ 1 และช่วงที่ 2 แต่ช่วงที่ 3 กำลังก่อสร้างถนน) และรูปแสดงทางเข้า-ออก ของผู้มาใช้บริการ(กรณีเปิดให้ใช้บริการช่วงที่ 1 และช่วงที่ 2 แต่ช่วงที่ 3 กำลังก่อสร้าง)</p> <p>6. ใช้รถบรรทุกขนาด 10 ล้อ ในการขนส่งวัสดุก่อสร้าง</p> <p>7. จัดให้มีป้ายชื่อโครงการ และลูกศรแสดงทิศทางการเข้า-ออกโครงการ ให้สามารถมองเห็นได้ชัดเจนในระยะที่สามารถชะลอเพื่อเลี้ยวรถเข้าสู่พื้นที่โครงการได้อย่างปลอดภัย</p> <p>8. จัดให้มีเจ้าหน้าที่รักษาความปลอดภัยคอยอำนวยความสะดวกให้กับรถที่จะเข้าหรือออกจากโครงการให้สามารถเข้า-ออกโครงการได้โดยสะดวกและปลอดภัยไม่กีดขวางการจราจรบนถนนวิฑู และถนนพระรามที่ 4 บริเวณด้านหน้าโครงการและถนนสาธารณะอื่นๆ บริเวณใกล้เคียงโครงการ โดยให้ความสำคัญกับรถยนต์ที่สัญจรบนถนนสาธารณะเป็นหลัก</p>	<p>- โครงการได้ใช้รถบรรทุกขนาด 10 ล้อ ในการขนส่งวัสดุก่อสร้าง ตามมาตรการที่กำหนด</p> <p>- โครงการจัดให้มีป้ายชื่อโครงการ ไว้บริเวณด้านหน้าโครงการอย่างชัดเจน พร้อมทั้งป้ายแสดงเขตก่อสร้างไว้บริเวณด้านหน้าโครงการ และจัดให้มีเจ้าหน้าที่รักษาความปลอดภัยคอยอำนวยความสะดวกบริเวณด้านหน้าโครงการตลอดเวลา</p> <p>- โครงการจัดให้มีเจ้าหน้าที่รักษาความปลอดภัยคอยอำนวยความสะดวกและปลอดภัยให้กับรถที่จะเข้า-ออกจากโครงการไม่ให้กีดขวางการจราจรบนสาธารณะ</p>	<p>-</p> <p>-</p> <p>-</p>	<p>-</p> <p>- ดัชนีภาพที่ 17,27 และภาพที่ 44</p> <p>- ดัชนีภาพที่ 44</p>

ตารางที่ 3.1-1 (ต่อ) สรุปผลการปฏิบัติตามมาตรการป้องกันและแก้ไขผลกระทบสิ่งแวดล้อม โครงการ ONE BANGKOK (ระยะก่อสร้าง) ในช่วงเดือนที่ 63-92

ของบริษัท วัน แบงค็อก จำกัด

องค์ประกอบทางสิ่งแวดล้อม และคุณค่าต่างๆ	มาตรการป้องกันและแก้ไขผลกระทบสิ่งแวดล้อม	รายละเอียดการปฏิบัติตามมาตรการฯ	ปัญหา/อุปสรรค และการแก้ไข	เอกสารอ้างอิง รูปภาพหรือเอกสาร
3.7 การจราจร(ต่อ)	9. จัดให้มีการติดตั้งเครื่องหมายและสัญญาณจราจรตามรูปแบบและแนวทางการติดตั้งเครื่องหมายและสัญญาณสำหรับการก่อสร้างโครงการ ทั้งในเวลากลางวันและกลางคืน	- โครงการติดตั้งสัญญาณจราจร และป้ายแสดงเขตก่อสร้างไว้บริเวณด้านหน้าโครงการ และจัดให้มีเจ้าหน้าที่รักษาความปลอดภัยคอยอำนวยความสะดวกบริเวณด้านหน้าโครงการตลอดเวลา	-	- ดังภาพที่ 17 และภาพที่ 44
	10. ติดตั้งไฟเตือน สัญญาณไฟกระพริบและป้ายจราจรชั่วคราวบริเวณทางเข้า-ออกโครงการในระหว่างการก่อสร้าง	- โครงการติดตั้งสัญญาณจราจร และป้ายแสดงเขตก่อสร้างไว้บริเวณด้านหน้าโครงการ และจัดให้มีเจ้าหน้าที่รักษาความปลอดภัยคอยอำนวยความสะดวกบริเวณด้านหน้าโครงการตลอดเวลา	-	- ดังภาพที่ 17 และภาพที่ 44
	11. จัดให้มีพื้นที่สำหรับจอดรถบรรทุกไว้ภายในพื้นที่โครงการเพื่อเป็นพื้นที่จอดรถสำหรับขนส่งสินค้า รวมทั้งจอดรถขนส่งวัสดุก่อสร้าง	- โครงการจัดให้มีพื้นที่สำหรับรถขนย้ายวัสดุก่อสร้างและจอดรถบรรทุกไว้ภายในพื้นที่โครงการอย่างเพียงพอ	-	- ดังภาพที่ 35
	12. ห้ามจอดรถเพื่อรอขนส่งสินค้า วัสดุก่อสร้าง หรือรับ-ส่งคนงานบนถนนพระรามที่ 4 และถนนวิฑู โดยเด็ดขาด	- โครงการจัดให้มีพื้นที่สำหรับรถขนย้ายวัสดุก่อสร้างพร้อมทั้งจัดให้มีเจ้าหน้าที่รักษาความปลอดภัยคอยอำนวยความสะดวกไม่ให้มีการจอดรถบริเวณบนถนนพระรามที่ 4 และถนนวิฑู	-	- ดังภาพที่ 35 และภาพที่ 44
	13. ควบคุมน้ำหนักรถบรรทุกตามพิกัด และกำชับให้ผู้ขับรถปฏิบัติตามพระราชบัญญัติการจราจรทางบก และให้ขับรถด้วยความระมัดระวังเป็นพิเศษ	- โครงการจัดให้มีเจ้าหน้าที่รักษาความปลอดภัยกำชับให้ผู้ขับรถบรรทุกควบคุมน้ำหนักรถบรรทุกตามพิกัดและปฏิบัติตามพระราชบัญญัติการจราจรทางบกและให้ขับรถด้วยความระมัดระวังเป็นพิเศษ	-	- ดังภาพที่ 44

ตารางที่ 3.1-1 (ต่อ) สรุปผลการปฏิบัติตามมาตรการป้องกันและแก้ไขผลกระทบสิ่งแวดล้อม โครงการ ONE BANGKOK (ระยะก่อสร้าง) ในช่วงเดือนที่ 63-92

ของบริษัท วัน แบงค็อก จำกัด

องค์ประกอบทางสิ่งแวดล้อม และคุณค่าต่างๆ	มาตรการป้องกันและแก้ไขผลกระทบสิ่งแวดล้อม	รายละเอียดการปฏิบัติตามมาตรการฯ	ปัญหา/อุปสรรค และการแก้ไข	เอกสารอ้างอิง รูปภาพหรือ เอกสาร
3.7 การจราจร(ต่อ)	<p>14. จัดให้มีรถบริการรับ-ส่งคนงาน จำนวน 3 ประเภท ได้แก่ รถหลัอสองแถว รถบัส และรถกระบะ จำนวนรวม 169 คัน รายละเอียดดังนี้</p> <ul style="list-style-type: none"> - รถหลัอสองแถว จำนวน 93 คัน สามารถรองรับคนได้ 30 คน/คัน - รถบัส จำนวน 76 คัน สามารถรองรับคนได้ 50 คน/คัน <p>15. กำหนดช่วงเวลาในการขนส่งดินและวัสดุก่อสร้างของรถบรรทุก ขนาด 10 ล้อ และรถกึ่งพ่วง ในวันจันทร์-วันศุกร์ ในช่วง 10.00-15.00 น. และเวลา 22.00-06.00 น. ซึ่งอยู่นอกช่วงเวลาเร่งด่วน และเจ้าพนักงานตำรวจท้องที่อนุญาตให้รถบรรทุกสามารถสัญจรบริเวณโครงการได้</p> <p>16. โครงการ One Bangkok พร้อมสนับสนุนบำรุงซ่อมแซม และรักษาความสะอาดและความเป็นระเบียบของถนนและทางเดินสาธารณะให้อยู่ในสภาพสมบูรณ์เพื่อผลประโยชน์ของส่วนรวม เพื่อป้องกันและบรรเทาแก้ไขปัญหาคาความเค็ดร้อน ทำให้การเดินทางสัญจรของประชาชนเป็นไปอย่างสะดวกและปลอดภัยไม่ส่งผลกระทบต่อการจราจรหรือส่งผลกระทบต่อให้น้อยที่สุด</p>	<p>- โครงการจัดให้มีรถบริการรับ-ส่งคนงานที่ก่อสร้างโครงการอย่างเพียงพอต่อจำนวนคนงานในโครงการ</p> <p>- โครงการกำหนดช่วงเวลาการขนส่งเศษวัสดุก่อสร้างของโครงการตามมาตรการที่กำหนด พร้อมทั้งจัดให้มีเจ้าหน้าที่รักษาความปลอดภัยควบคุมดูแลความเรียบร้อยบริเวณพื้นที่โครงการ และจัดบันทึกการเข้า-ออกของรถบรรทุกทุกคันก่อนออกจากพื้นที่โครงการ</p> <p>- โครงการได้จัดให้มีการสนับสนุนให้มีการซ่อมแซมและรักษาความสะอาดและความเป็นระเบียบของถนนสาธารณะ ซึ่งในปัจจุบันถนนบริเวณด้านหน้าโครงการยังไม่เกิดการชำรุด ทั้งนี้หากถนนบริเวณด้านหน้าโครงการเกิดการชำรุดโครงการจะดำเนินการแก้ไขโดยทันที</p>	<p>-</p> <p>-</p> <p>-</p>	<p>- ดังภาพที่ 36</p> <p>- ดังภาพที่ 14 และภาพที่ 44</p> <p>- ดังภาพที่ 30</p>

ตารางที่ 3.1-1 (ต่อ) สรุปผลการปฏิบัติตามมาตรการป้องกันและแก้ไขผลกระทบสิ่งแวดล้อม โครงการ ONE BANGKOK (ระยะก่อสร้าง) ในช่วงเดือนที่ 63-92

ของบริษัท วัน แบงค็อก จำกัด

องค์ประกอบทางสิ่งแวดล้อม และคุณค่าต่างๆ	มาตรการป้องกันและแก้ไขผลกระทบสิ่งแวดล้อม	รายละเอียดการปฏิบัติตามมาตรการฯ	ปัญหา/อุปสรรค และการแก้ไข	เอกสารอ้างอิง รูปภาพ หรือเอกสาร
3.7 การจราจร(ต่อ)	17. โครงการ One Bangkok จะจัดสรรงบประมาณเพื่อการบำรุง ซ่อมแซม และดูแลรักษาความสะอาดและความเป็นระเบียบของถนนและทางเดินสาธารณะดังกล่าวไว้ให้เหมาะสม โดยจะร่วมมือกับสำนักงานทรัพย์สินส่วนพระมหากษัตริย์ และหน่วยงานราชการที่เกี่ยวข้อง	- โครงการจัดให้มีมาตรการซ่อมแซมและดูแลรักษาความสะอาดผิวถนนให้มีสภาพดี และมีการขุดลอกท่อระบายน้ำบริเวณถนนด้านหน้าโครงการเพื่อทำให้การเดินทางสัญจรของประชาชนเป็นไปอย่างสะดวกและปลอดภัยไม่ส่งผลกระทบต่อจราจร ซึ่งปัจจุบันผิวถนนบริเวณพื้นที่โครงการยังไม่เกิดความเสียหายใดๆ	-	- ดังภาพที่ 30
	18. โครงการ One Bangkok จะประสานงานกลับกรุงเทพมหานคร (สำนักโยธา) สำนักงานเขตปทุมวัน หรือหน่วยงานรัฐที่เกี่ยวข้องเพื่อทำการซ่อมบำรุงพื้นผิวถนนวิฑูทั้ง 2 ฟัง ตั้งแต่ถนนสี่แยกสารสินถึงสี่แยกถนนวิฑูและถนนพระรามที่ 4 โดยจะสนับสนุนงบประมาณเพื่อให้การซ่อมบำรุงพื้นผิวจราจรดังกล่าวแล้วเสร็จในระยะเวลาใกล้เคียงกับการแล้วเสร็จของโครงการ One Bangkok ทั้งหมด โดยจะประสานงานก่อนเปิดดำเนินโครงการเสร็จสมบูรณ์อย่างน้อย 3 ปี	- โครงการจัดให้มีมาตรการซ่อมแซมและดูแลรักษาความสะอาดผิวถนนให้มีสภาพดี และมีการขุดลอกท่อระบายน้ำบริเวณถนนด้านหน้าโครงการเพื่อทำให้การเดินทางสัญจรของประชาชนเป็นไปอย่างสะดวกและปลอดภัยไม่ส่งผลกระทบต่อจราจร ซึ่งปัจจุบันผิวถนนบริเวณพื้นที่โครงการยังไม่เกิดความเสียหายใดๆ	-	- ดังภาพที่ 30

ตารางที่ 3.1-1 (ต่อ) สรุปผลการปฏิบัติตามมาตรการป้องกันและแก้ไขผลกระทบสิ่งแวดล้อม โครงการ ONE BANGKOK (ระยะก่อสร้าง) ในช่วงเดือนที่ 63-92

ของบริษัท วัน แบงค็อก จำกัด

องค์ประกอบทางสิ่งแวดล้อม และคุณค่าต่างๆ	มาตรการป้องกันและแก้ไขผลกระทบสิ่งแวดล้อม	รายละเอียดการปฏิบัติตามมาตรการฯ	ปัญหา/อุปสรรค และการแก้ไข	เอกสารอ้างอิง รูปภาพหรือเอกสาร
4. คุณค่าคุณภาพชีวิต 4.1 ผลกระทบทางสังคม	<p>1. ปฏิบัติตามมาตรการป้องกันและแก้ไขผลกระทบด้านต่างๆ ได้แก่ ด้านกายภาพ ชีวภาพ และคุณค่าการใช้ประโยชน์ของมนุษย์ เพื่อให้ไม่ส่งผลกระทบต่อคุณภาพชีวิตผู้ที่อยู่ใกล้เคียง</p> <p>2. สำนักงานทรัพย์สินส่วนพระมหากษัตริย์ต้องจัดให้มีการประชุมเพื่อชี้แจงเกี่ยวกับแผนงานการก่อสร้างตลอดจนแจ้งผลกระทบรับทราบข้อมูลรวมทั้งแนะนำผู้ที่เกี่ยวข้องกับโครงการก่อสร้าง เช่น ผู้จัดการโครงการ ผู้รับเหมาโครงการ เป็นต้น ก่อนที่จะเริ่มมีการก่อสร้างโครงการ</p> <p>3. จัดชี้แจงประชาสัมพันธ์รายละเอียดลักษณะ โครงการระยะการก่อสร้าง การรับเรื่องร้องเรียนและอื่นๆ ผ่านสื่อหลากหลายช่องทาง เช่น ป้ายประชาสัมพันธ์ แผ่นพับ ใบปลิว โปสเตอร์ จดหมายข่าว จุลสารหรือสื่อสังคมอื่นๆ เป็นต้น</p> <p>4. จัดเจ้าหน้าที่มวลชนสัมพันธ์ร่วมกับวิศวกรควบคุมงานออกเยี่ยมผู้ที่อยู่ระยะประชิดโครงการเป็นประจำอย่างทุก 6 เดือน</p>	<p>- โครงการปฏิบัติตามมาตรการป้องกันและแก้ไขผลกระทบด้านต่างๆ อย่างเคร่งครัด เพื่อให้ไม่ส่งผลกระทบต่อคุณภาพชีวิตผู้ที่อยู่ใกล้เคียง</p> <p>- โครงการมอบหมายให้เจ้าหน้าที่ความปลอดภ้ยเข้าพบปะชุมชนเพื่อชี้แจงเกี่ยวกับแผนงานการก่อสร้างเป็นประจำ ทั้งนี้หากมีเรื่องร้องเรียนเกิดขึ้นทางโครงการจะดำเนินการปรับปรุงแก้ไขโดยทันที</p> <p>- ปัจจุบันโครงการดำเนินการก่อสร้างไปแล้ว 95% ซึ่งโครงการได้มอบหมายให้เจ้าหน้าที่ความปลอดภ้ยเข้าพบปะบ้านข้างเคียงและเป็นผู้รับเรื่องร้องเรียนกรณีมีผู้ได้รับผลกระทบจากโครงการ</p> <p>- โครงการจัดให้มีมวลชนสัมพันธ์ร่วมกับวิศวกรควบคุมงานออกเยี่ยมผู้ที่อยู่ระยะประชิด และจัดกิจกรรมร่วมกับชุมชนข้างเคียงโครงการเป็นประจำ</p>	<p>-</p> <p>-</p> <p>-</p> <p>-</p>	<p>-</p> <p>- ดังภาพผนวกที่ 8</p> <p>- ดังภาพที่ 42 ดังภาพผนวกที่ 8</p> <p>- ดังภาพที่ 42</p>

ตารางที่ 3.1-1 (ต่อ) สรุปผลการปฏิบัติตามมาตรการป้องกันและแก้ไขผลกระทบสิ่งแวดล้อม โครงการ ONE BANGKOK (ระยะก่อสร้าง) ในช่วงเดือนที่ 63-92

ของบริษัท วัน แบงค็อก จำกัด

องค์ประกอบทางสิ่งแวดล้อม และคุณค่าต่างๆ	มาตรการป้องกันและแก้ไขผลกระทบสิ่งแวดล้อม	รายละเอียดการปฏิบัติตามมาตรการฯ	ปัญหา/อุปสรรค และการแก้ไข	เอกสารอ้างอิง รูปภาพหรือเอกสาร
4.1 ผลกระทบทางสังคม(ต่อ)	<p>5. ปฏิบัติตามมาตรการป้องกันและแก้ไขผลกระทบต่างๆ ได้แก่ ด้านกายภาพ ชีวภาพ และคุณค่าการใช้ประโยชน์ของมนุษย์ เพื่อไม่ให้ส่งผลกระทบต่อคุณภาพชีวิตผู้ที่อยู่ใกล้เคียง</p> <p>6. จัดให้มีเจ้าหน้าที่รักษาความปลอดภัยภายในพื้นที่ก่อสร้าง โครงการตลอด 24 ชั่วโมง</p> <p>7. จัดให้มีกล้องวงจรปิด (CCTV) ทั่วบริเวณโดยรอบพื้นที่ก่อสร้างโครงการ พร้อมทั้งมีห้องควบคุมกล้องวงจรปิด ดังกล่าว เพื่อใช้ในการตรวจสอบความเรียบร้อยและความปลอดภัยภายในโครงการ</p> <p>8. พิจารณาเลือกคนงานที่เป็นคนไทยเป็นอันดับแรก</p> <p>9. กรณีรับแรงงานต่างด้าว ต้องเลือกคนงานที่ได้รับอนุญาตอย่างถูกต้องตามกฎหมายเข้ามาทำงาน และกำหนดให้คนงานปฏิบัติตามระเบียบข้อบังคับเพื่อป้องกันและแก้ไขผลกระทบต่อชุมชนข้างเคียง</p>	<p>- โครงการปฏิบัติตามมาตรการที่กำหนดอย่างเคร่งครัด</p> <p>- โครงการจัดให้มีเจ้าหน้าที่รักษาความปลอดภัยคอยดูแลความเป็นระเบียบเรียบร้อยบริเวณ โครงการตลอด 24 ชั่วโมง</p> <p>- โครงการจัดให้มีกล้องวงจรปิด (CCTV) บริเวณโดยรอบพื้นที่ก่อสร้างโครงการ เพื่อใช้ในการตรวจสอบความเรียบร้อยและความปลอดภัยภายในโครงการ</p> <p>- โครงการมีการตรวจสอบประวัติคนงานและจัดจ้างแรงงานคนไทยเป็นอันดับแรก หากโครงการจัดจ้างแรงงานต่างด้าวเข้าทำงานจะต้องถูกต้องตามกฎหมายเท่านั้น</p> <p>- โครงการมีการตรวจสอบประวัติคนงานต่างด้าวก่อนเข้าทำงาน โดยจะต้องถูกต้องตามกฎหมายเท่านั้น พร้อมทั้งออกกฎระเบียบและบทลงโทษหากคนงานก่อสร้างฝ่าฝืนและก่อกวนให้คนงานปฏิบัติตามอย่างเคร่งครัด</p>	<p>-</p> <p>-</p> <p>-</p> <p>-</p> <p>-</p>	<p>-</p> <p>- ดังภาพที่ 44</p> <p>- ดังภาพที่ 39</p> <p>- ดังภาคผนวกที่ 16</p> <p>- ดังภาคผนวกที่ 16</p>

ตารางที่ 3.1-1 (ต่อ) สรุปผลการปฏิบัติตามมาตรการป้องกันและแก้ไขผลกระทบสิ่งแวดล้อม โครงการ ONE BANGKOK (ระยะก่อสร้าง) ในช่วงเดือนที่ 63-92

ของบริษัท วัน แบงค็อก จำกัด

องค์ประกอบทางสิ่งแวดล้อมและคุณค่าต่างๆ	มาตรการป้องกันและแก้ไขผลกระทบสิ่งแวดล้อม	รายละเอียดการปฏิบัติตามมาตรการฯ	ปัญหา/อุปสรรคและการแก้ไข	เอกสารอ้างอิงรูปภาพหรือเอกสาร
4.1 ผลกระทบทางสังคม (ต่อ)	10. จัดให้มีการขึ้นทะเบียนแรงงานต่างด้าวกับสำนักบริหารแรงงานต่างด้าว เพื่อให้สามารถตรวจสอบประวัติคนงานได้	- โครงการมีการตรวจสอบประวัติคนงานต่างด้าวก่อนเข้าทำงาน โดยจะต้องถูกต้องตามกฎหมายเท่านั้น	-	- ดังภาคผนวกที่ 16
	11. โครงการจะต้องดูแลคนงานก่อสร้างที่เข้ามาทำงานภายในพื้นที่โครงการ โดยระบุสีเสื้อผ้าชุดปฏิบัติงาน พร้อมติดบัตรแสดงข้อมูลชื่อ สกุล รหัสคนงาน แผนกที่สังกัด รวมถึงการตรวจสภาพร่างกายว่าเป็นผู้ที่ปลอดสารเสพติด บันทึกลงเป็นลายลักษณ์อักษร พร้อมตรวจสอบได้เสมอ	- โครงการจัดให้คนงานสวมใส่ชุดของบริษัทผู้รับเหมาและติดบัตรพนักงานทุกครั้งที่ใช้ปฏิบัติงานในพื้นที่โครงการ พร้อมทั้งมีการตรวจสอบสารเสพติดพนักงานใหม่ภายใต้เงื่อนไขของกฎหมายที่กำหนด	-	- ดังภาพที่ 31
	12. จัดตั้งคณะกรรมการประสานงานแก้ไขปัญหาจากการพัฒนาโครงการ (ตัวแทน 3 ฝ่าย) ได้แก่ สำนักงานทรัพย์สินส่วนพระมหากษัตริย์ ผู้ร้องเรียนและหน่วยงานที่เกี่ยวข้อง/หน่วยงานที่รับเรื่องร้องเรียนภายใน 60 วัน นับจากเริ่มดำเนินการก่อสร้าง ผลกระทบทางด้านประชากรและการโยกย้าย 1) พิจารณารับคนงานในชุมชนเข้าทำงานเป็นอันดับแรกเพื่อช่วยลดการโยกย้ายของแรงงานต่างถิ่น	- โครงการได้จัดให้มีการแต่งตั้งคณะกรรมการประสานงานและแก้ไขปัญหาจากการพัฒนาโครงการ ทั้งนี้หากโครงการได้รับเรื่องร้องเรียนโครงการจะรีบดำเนินการแก้ไขโดยทันที - โครงการพิจารณารับคนงานในชุมชนเข้าทำงานเป็นอันดับแรกเพื่อช่วยลดการโยกย้ายของแรงงานต่างถิ่น	- -	- ดังภาคผนวกที่ 7 - ดังภาคผนวกที่ 16

ตารางที่ 3.1-1 (ต่อ) สรุปผลการปฏิบัติตามมาตรการป้องกันและแก้ไขผลกระทบสิ่งแวดล้อม โครงการ ONE BANGKOK (ระยะก่อสร้าง) ในช่วงเดือนที่ 63-92

ของบริษัท วัน แบงค็อก จำกัด

องค์ประกอบทางสิ่งแวดล้อมและคุณค่าต่างๆ	มาตรการป้องกันและแก้ไขผลกระทบสิ่งแวดล้อม	รายละเอียดการปฏิบัติตามมาตรการฯ	ปัญหา/อุปสรรคและการแก้ไข	เอกสารอ้างอิงรูปภาพหรือเอกสาร
4.1 ผลกระทบทางสังคม(ต่อ)	2) โครงการจะต้องกำหนดให้มีระเบียบปฏิบัติของพนักงานในพื้นที่ก่อสร้าง เพื่อป้องกันและลดผลกระทบด้านการรบกวนการพักอาศัยของชุมชนข้างเคียง	- โครงการจัดให้มีเจ้าหน้าที่ความปลอดภัยควบคุมความประพฤติของพนักงานก่อสร้าง พร้อมทั้งออกกฎระเบียบและบทลงโทษหากพนักงานก่อสร้างฝ่าฝืนและก้าวก่ายให้พนักงานปฏิบัติตามอย่างเคร่งครัด	-	- ดังภาพผนวกที่ 8 และภาพผนวกที่ 11-12
	วิธีการดำเนินชีวิตและปัญหาสังคม - ดำเนินกิจกรรมมวลชนสัมพันธ์อย่างต่อเนื่อง รวมทั้งส่งเสริมให้ชุมชนเข้ามามีส่วนร่วมในการติดตามตรวจสอบผลกระทบต่างๆ ตลอดระยะเวลาการพัฒนาโครงการ ด้วยการแจกแผ่นพับ ใบปลิว ไปสเตอร์ หรือจดหมายข่าว จุลสารหรือสื่อสังคมอื่นๆ เป็นต้น	- ปัจจุบัน โครงการก่อสร้างแล้วเสร็จประมาณ 95% ซึ่งโครงการได้ทำการรื้อป้ายรายละเอียดโครงการแล้ว ทั้งนี้โครงการได้จัดให้มีเจ้าหน้าที่ความปลอดภัยเป็นผู้รับเรื่องร้องเรียนหากมีผู้ได้รับผลกระทบจากโครงการ ซึ่งในรอบระหว่างเดือนกรกฎาคม-ธันวาคม 2567 โครงการไม่มีผู้ได้รับผลกระทบจากการก่อสร้างโครงการ	-	- ดังภาพที่ 2 และภาพผนวกที่ 4 และภาพผนวกที่ 8
	ผลกระทบจากกิจกรรมก่อสร้าง - ปฏิบัติตามมาตรการด้านจราจรอย่างเคร่งครัด	- โครงการปฏิบัติตามมาตรการด้านจราจรอย่างเคร่งครัด	-	-

ตารางที่ 3.1-1 (ต่อ) สรุปผลการปฏิบัติตามมาตรการป้องกันและแก้ไขผลกระทบสิ่งแวดล้อม โครงการ ONE BANGKOK (ระยะก่อสร้าง) ในช่วงเดือนที่ 63-92

ของบริษัท วัน แบงค็อก จำกัด

องค์ประกอบทางสิ่งแวดล้อม และคุณค่าต่างๆ	มาตรการป้องกันและแก้ไขผลกระทบสิ่งแวดล้อม	รายละเอียดการปฏิบัติตามมาตรการฯ	ปัญหา/อุปสรรค และการแก้ไข	เอกสารอ้างอิง รูปภาพหรือเอกสาร
4.1 ผลกระทบทางสังคม(ต่อ)	<p>ผลกระทบด้านความแตกต่างด้านอายุ เพศ เชื้อชาติ และ ความแตกต่างของชาติพันธุ์</p> <p>1. พิจารณาเลือกคนงานที่เป็นคนไทยเป็นอันดับแรก</p> <p>2. กรณีรับแรงงานต่างด้าว ต้องเลือกคนงานที่ได้รับอนุญาตอย่างถูกต้องตามกฎหมายเข้ามาทำงาน และกำหนดให้คนงานปฏิบัติตามระเบียบข้อบังคับเพื่อป้องกันและแก้ไขผลกระทบต่อชุมชนข้างเคียง</p> <p>3. จัดให้มีการขึ้นทะเบียนแรงงานต่างด้าวกับสำนักบริหารแรงงานต่างด้าว เพื่อให้สามารถตรวจสอบประวัติคนงานได้</p> <p>4. โครงการจะต้องดูแลคนงานก่อสร้างที่เข้ามาทำงานภายในพื้นที่โครงการโดยระบุสีเสื้อผ้าชุดปฏิบัติงานพร้อมติดบัตรแสดงข้อมูลชื่อ สกุล รหัสคนงาน แผนกที่สังกัด รวมถึงการตรวจสอบสภาพร่างกายว่าเป็นผู้ที่ปลอดสารเสพติด บันทึกลงเป็นลายลักษณ์อักษร พร้อมตรวจสอบได้เสมอ</p>	<p>- โครงการมีการตรวจสอบประวัติคนงานและจัดจ้างแรงงานคนไทยเป็นอันดับแรก หากโครงการจัดจ้างแรงงานต่างด้าวเข้าทำงานจะต้องถูกต้องตามกฎหมายเท่านั้น</p> <p>- โครงการมีการตรวจสอบประวัติคนงานต่างด้าวก่อนเข้าทำงาน โดยจะต้องถูกต้องตามกฎหมายเท่านั้น พร้อมทั้งออกกฎระเบียบและบทลงโทษหากคนงานก่อสร้างฝ่าฝืนและก่อกวนให้คนงานปฏิบัติตามอย่างเคร่งครัด</p> <p>- โครงการมีการตรวจสอบประวัติคนงานต่างด้าวก่อนเข้าทำงาน โดยจะต้องถูกต้องตามกฎหมายเท่านั้น</p> <p>- โครงการจัดให้คนงานสวมใส่ชุดของบริษัทผู้รับเหมาและติดบัตรพนักงานทุกครั้งที่ใช้ปฏิบัติงานในพื้นที่โครงการ พร้อมทั้งมีการตรวจสอบสภาพคนงานใหม่ภายใต้เงื่อนไขของกฎหมายที่กำหนด</p>	<p>-</p> <p>-</p> <p>-</p> <p>-</p>	<p>- ดังภาพผนวกที่ 16</p> <p>- ดังภาพผนวกที่ 16 และภาพผนวกที่ 11-12</p> <p>- ดังภาพผนวกที่ 16</p> <p>- ดังภาพที่ 31</p>

ตารางที่ 3.1-1 (ต่อ) สรุปผลการปฏิบัติตามมาตรการป้องกันและแก้ไขผลกระทบสิ่งแวดล้อม โครงการ ONE BANGKOK (ระยะก่อสร้าง) ในช่วงเดือนที่ 63-92

ของบริษัท วัน แบงค็อก จำกัด

องค์ประกอบทางสิ่งแวดล้อม และคุณค่าต่างๆ	มาตรการป้องกันและแก้ไขผลกระทบสิ่งแวดล้อม	รายละเอียดการปฏิบัติตามมาตรการฯ	ปัญหา/อุปสรรค และการแก้ไข	เอกสารอ้างอิง รูปภาพหรือเอกสาร
4.1 ผลกระทบทางสังคม(ต่อ)	<p>ผลกระทบด้านสุขภาพอนามัยและบริการทางด้านสาธารณสุข</p> <p>- โครงการจะต้องปฏิบัติตามมาตรการลดผลกระทบในระยะก่อสร้างที่กำหนดไว้อย่างเคร่งครัด</p> <p>ความปลอดภัยในชีวิตและทรัพย์สิน</p> <p>1. จัดให้มีเจ้าหน้าที่รักษาความปลอดภัยในการดูแลตรวจสอบความเรียบร้อยของพื้นที่ก่อสร้าง</p> <p>2. ติดตั้งกล้องวงจรปิดภายในพื้นที่ก่อสร้างและบริเวณเหนือรั้วโครงการ เพื่อตรวจสอบความปลอดภัยภายในพื้นที่โครงการและพื้นที่ใกล้เคียง</p> <p>3. จัดให้มีถังดับเพลิงเคมีไว้ภายในบริเวณพื้นที่ก่อสร้างเพื่อป้องกันผลกระทบด้านอัคคีภัย</p> <p>4. จัดให้มีช่องทางฉุกเฉินบริเวณด้านทิศตะวันออกที่ติดกับถนนซอยปลูกจิต ซึ่งอยู่ในตำแหน่งที่ใกล้กับสถานีดับเพลิงบ่อนไก่ เพื่อใช้เป็นเส้นทางฉุกเฉินสำหรับรถดับเพลิง และอพยพชาวบ้านในชุมชนกุหลาบแดงเท่านั้น (เปิดเฉพาะเวลาฉุกเฉินเท่านั้น)</p>	<p>- โครงการปฏิบัติตามมาตรการลดผลกระทบในระยะก่อสร้างอย่างเคร่งครัด</p> <p>- โครงการจัดให้มีเจ้าหน้าที่รักษาความปลอดภัยดูแลตรวจสอบความเรียบร้อยของพื้นที่ก่อสร้าง</p> <p>- โครงการจัดให้มีกล้องวงจรปิดบริเวณโดยรอบพื้นที่ก่อสร้างโครงการ เพื่อตรวจสอบความปลอดภัยภายในพื้นที่โครงการและพื้นที่ใกล้เคียง</p> <p>- โครงการติดตั้งถังดับเพลิงรอบบริเวณพื้นที่โครงการอย่างเพียงพอ พร้อมทั้งติดป้ายแนะนำการใช้งานไว้บริเวณถังดับเพลิงเพื่อให้คนงานสามารถใช้งานได้ถูกต้อง</p> <p>- ปัจจุบัน โครงการได้รื้อถอนช่องทางฉุกเฉินบริเวณด้านทิศตะวันออกแล้ว เนื่องจากบริเวณด้านทิศตะวันออกที่ติดกับถนนซอยปลูกจิตไม่มีกิจกรรมการก่อสร้าง ซึ่งปัจจุบันบริเวณดังกล่าวมีการเปิดใช้อาคารแล้ว</p>	- - - -	- - ดัชนีภาพที่ 44 - ดัชนีภาพที่ 39 - ดัชนีภาพที่ 5-6 -

ตารางที่ 3.1-1 (ต่อ) สรุปผลการปฏิบัติตามมาตรการป้องกันและแก้ไขผลกระทบสิ่งแวดล้อม โครงการ ONE BANGKOK (ระยะก่อสร้าง) ในช่วงเดือนที่ 63-92

ของบริษัท วัน แบงค็อก จำกัด

องค์ประกอบทางสิ่งแวดล้อม และคุณค่าต่างๆ	มาตรการป้องกันและแก้ไขผลกระทบสิ่งแวดล้อม	รายละเอียดการปฏิบัติตามมาตรการฯ	ปัญหา/อุปสรรค และการแก้ไข	เอกสารอ้างอิง รูปภาพหรือเอกสาร
4.1 ผลกระทบทางสังคม(ต่อ)	<p>ด้านการคมนาคมขนส่ง</p> <p>1. ปฏิบัติตามมาตรการด้านการจราจรอย่างเคร่งครัด</p> <p>2. จัดเจ้าหน้าที่ดูแลการจราจรเข้าออกรถบรรทุกวัสดุและอุปกรณ์ก่อสร้าง ซึ่งหากเป็นการขนส่งวัสดุและอุปกรณ์ก่อสร้างที่คาดว่าจะก่อให้เกิดการจราจรติดขัดหรืออาจจะก่อให้เกิดอุบัติเหตุจะแจ้งเจ้าหน้าที่ตำรวจจราจรหรือเจ้าหน้าที่สำนักงานเขตเพื่อมาอำนวยความสะดวกด้านการจราจรอย่างสม่ำเสมอ</p> <p>3. จัดให้มีเกณฑ์กำหนดมาตรฐานด้านการจราจรและการขนส่งวัสดุและอุปกรณ์ก่อสร้างของผู้รับเหมาโครงการ โดยพนักงานขับรถบรรทุกวัสดุและอุปกรณ์ก่อสร้างจะผ่านการอบรมจากโครงการและรถบรรทุกวัสดุและอุปกรณ์ก่อสร้างทุกคันจะต้องมีการตรวจสอบสภาพอยู่เสมอ พร้อมทั้งติดตั้งระบบ GPS ในรถทุกคันที่เข้าออกโครงการ</p>	<p>- โครงการปฏิบัติตามมาตรการด้านการจราจรอย่างเคร่งครัด พร้อมทั้งจัดให้มีเจ้าหน้าที่รักษาความปลอดภัยอำนวยความสะดวกด้านการจราจรตลอดเวลา</p> <p>- โครงการจัดให้มีเจ้าหน้าที่รักษาความปลอดภัยควบคุมดูแลความเรียบร้อยบริเวณพื้นที่โครงการ และจับบันทึกการเข้า-ออกของรถบรรทุกทุกคันก่อนออกจากพื้นที่โครงการ</p> <p>- โครงการจัดให้มีเจ้าหน้าที่รักษาความปลอดภัยควบคุมดูแลความเรียบร้อยบริเวณพื้นที่โครงการและจับบันทึกการเข้า-ออกของรถบรรทุกทุกคันก่อนออกจากพื้นที่โครงการ พร้อมทั้งกำชับพนักงานผ่านกิจกรรม Morning Talk ให้พนักงานขับรถบรรทุกทุกคันตรวจสอบสภาพรถอยู่เสมอ ทั้งนี้โครงการยังจัดให้มีการจัดอบรมพนักงานขับรถบรรทุกทุกคนเป็นประจำ</p>	<p>-</p> <p>-</p> <p>-</p>	<p>- ดังภาพที่ 44</p> <p>- ดังภาพที่ 44</p> <p>- ดังภาพที่ 32 และภาพที่ 44</p>

ตารางที่ 3.1-1 (ต่อ) สรุปผลการปฏิบัติตามมาตรการป้องกันและแก้ไขผลกระทบสิ่งแวดล้อม โครงการ ONE BANGKOK (ระยะก่อสร้าง) ในช่วงเดือนที่ 63-92

ของบริษัท วัน แบงค็อก จำกัด

องค์ประกอบทางสิ่งแวดล้อม และคุณค่าต่างๆ	มาตรการป้องกันและแก้ไขผลกระทบสิ่งแวดล้อม	รายละเอียดการปฏิบัติตามมาตรการฯ	ปัญหา/อุปสรรค และการแก้ไข	เอกสารอ้างอิง รูปภาพหรือเอกสาร
4.2 ผลกระทบต่อประชาชน ข้างเคียงโครงการ 1. ผลกระทบด้านความปลอดภัยจากกิจกรรมการก่อสร้าง	1. จัดทำรั้ว Metal Sheet ความสูง 6 เมตร บริเวณโดยรอบแนวเขตที่ดินโครงการ โดยติดตั้งป้ายห้ามมิให้ผู้ที่เกี่ยวข้องเข้าไปภายในพื้นที่ก่อสร้าง พร้อมทั้งควบคุมไม่ให้มีการวางกองวัสดุก่อสร้างบริเวณนอกรั้วของโครงการโดยเด็ดขาด 2. ทำ Chain Link ขึ้นจากอาคารขณะทำโครงการสร้างเพื่อกันเศษวัสดุร่วงหล่น และจะย้ายตามไปทุก 2-3 ชั้น 3. กำหนดให้ใช้เครนเป็นแบบพับแขนได้ และแขนของเครนจะต้องอยู่เฉพาะภายในพื้นที่โครงการเท่านั้นไม่ล้ำไปยังพื้นที่ข้างเคียง 4. บริเวณทางเข้า-ออก ต้องมีเจ้าหน้าที่ดูแลการเข้า-ออกของเจ้าหน้าที่ คนงาน และยานพาหนะต่างๆ ตลอด 24 ชั่วโมง เพื่อความปลอดภัยและเป็นระเบียบเรียบร้อย	- โครงการจัดให้มีรั้ว Metal Sheet สูง 6 เมตร บริเวณโดยรอบแนวเขตที่ดินของโครงการ พร้อมทั้งติดตั้งป้ายเขตก่อสร้างอันตรายห้ามเข้าและไฟสัญญาณเตือนอันตรายบริเวณด้านหน้าโครงการให้เห็นอย่างชัดเจน - โครงการจัดทำ Chain Link ขึ้นจากตัวอาคาร เพื่อป้องกันเศษวัสดุร่วงหล่น - โครงการได้ใช้เครนแบบพับแขนได้ ทั้งนี้แขนของเครนที่ใช้ในการก่อสร้างอยู่ภายในพื้นที่ก่อสร้างโครงการไม่ล้ำไปยังพื้นที่ข้างเคียง - โครงการจัดให้มีเจ้าหน้าที่รักษาความปลอดภัยคอยอำนวยความสะดวกบริเวณด้านหน้าโครงการตลอด 24 ชั่วโมง	- - - -	- ดังภาพที่ 1 และภาพที่ 17 - ดังภาพที่ 22 - ดังภาพที่ 16 - ดังภาพที่ 44

ตารางที่ 3.1-1 (ต่อ) สรุปผลการปฏิบัติตามมาตรการป้องกันและแก้ไขผลกระทบสิ่งแวดล้อม โครงการ ONE BANGKOK (ระยะก่อสร้าง) ในช่วงเดือนที่ 63-92

ของบริษัท วัน แบงค็อก จำกัด

องค์ประกอบทางสิ่งแวดล้อม และคุณค่าต่างๆ	มาตรการป้องกันและแก้ไขผลกระทบสิ่งแวดล้อม	รายละเอียดการปฏิบัติตามมาตรการฯ	ปัญหา/อุปสรรค และการแก้ไข	เอกสารอ้างอิง รูปภาพหรือเอกสาร
4.2 ผลกระทบต่อประชาชน ข้างเคียงโครงการ 1. ผลกระทบด้านความ ปลอดภัยจากกิจกรรมการ ก่อสร้าง (ต่อ)	5. จัดให้มีการประกันภัยความรับผิดชอบตามกฎหมายต่อ ชีวิต ร่างกาย และทรัพย์สินของบุคคลภายนอก และแสดง สำเนาตารางกรมธรรม์ประกันภัยดังกล่าว ไว้ในที่เปิดเผย และเห็นได้ง่าย ภายในพื้นที่ก่อสร้าง	- โครงการจัดให้มีการมีกรรมกรประกันภัยชดเชยความเสียหาย ในกรณีที่กิจกรรมการก่อสร้างของโครงการทำให้เกิดความ เสียหายต่อต่อชีวิต ร่างกาย และทรัพย์สิน ใน ของ บุคคลภายนอกบริเวณพื้นที่ก่อสร้าง	-	- ดังภาคผนวกที่ 15
	6. จัดให้มีเจ้าหน้าที่ความปลอดภัยประจำพื้นที่ก่อสร้างเพื่อ ดูแลควบคุมการปฏิบัติตามมาตรการป้องกันและแก้ไข ผลกระทบอย่างเคร่งครัด	- โครงการจัดให้มีเจ้าหน้าที่ความปลอดภัยควบคุมการปฏิบัติ ตามมาตรการป้องกันและแก้ไขผลกระทบฯ พร้อมทั้งจัดทำ คู่มือความปลอดภัยให้คนงานปฏิบัติตามอย่างเคร่งครัด	-	- ดังภาคผนวกที่ 8 และภาคผนวกที่ 14
	7. จัดให้มีการเก็บสถิติการเกิดอุบัติเหตุ และแสดงผลการ เกิดอุบัติเหตุในพื้นที่ก่อสร้าง เพื่อนำผลดังกล่าวมาตรวจ ประเมินประสิทธิภาพของการปฏิบัติตามมาตรการป้องกัน และแก้ไข และปรับปรุงมาตรการให้เหมาะสมต่อไป	- โครงการจัดให้มีการเก็บสถิติการเกิดอุบัติเหตุและติดตั้ง ป้ายสถิติความปลอดภัยบริเวณด้านหน้าโครงการ เพื่อนำมา ประเมินประสิทธิภาพของการปฏิบัติตามมาตรการป้องกัน และแก้ไขและปรับปรุงมาตรการให้เหมาะสมต่อไป	-	- ดังภาคผนวกที่ 20
	8. ติดตั้งกล้องวงจรปิดภายในพื้นที่ก่อสร้างและบริเวณ เหนือรั้วโครงการ เพื่อตรวจสอบความปลอดภัยในพื้นที่ โครงการและพื้นที่ใกล้เคียง	- โครงการจัดให้มีกล้องวงจรปิดบริเวณ โดยรอบพื้นที่ ก่อสร้างโครงการ เพื่อตรวจสอบความปลอดภัยในพื้นที่ โครงการ	-	- ดังภาพที่ 39

ตารางที่ 3.1-1 (ต่อ) สรุปผลการปฏิบัติตามมาตรการป้องกันและแก้ไขผลกระทบสิ่งแวดล้อม โครงการ ONE BANGKOK (ระยะก่อสร้าง) ในช่วงเดือนที่ 63-92

ของบริษัท วัน แบงค็อก จำกัด

องค์ประกอบทางสิ่งแวดล้อม และคุณค่าต่างๆ	มาตรการป้องกันและแก้ไขผลกระทบสิ่งแวดล้อม	รายละเอียดการปฏิบัติตามมาตรการฯ	ปัญหา/อุปสรรค และการแก้ไข	เอกสารอ้างอิง รูปภาพหรือเอกสาร
4.2 ผลกระทบต่อประชาชน ข้างเคียงโครงการ 1. ผลกระทบด้านความ ปลอดภัยจากกิจกรรมการ ก่อสร้าง (ต่อ)	9. จัดให้มีไฟฟ้าแสงสว่างในเวลากลางคืนส่องรอบบริเวณ พื้นที่ก่อสร้างอย่างเพียงพอ	- โครงการได้จัดให้มีผู้จ่ายกระแสไฟฟ้าที่ใช้ในโครงการที่ ได้มาตรฐาน พร้อมติดตั้งไฟฟ้าส่องสว่างโดยรอบบริเวณ โครงการอย่างเพียงพอ	-	- ดังภาพที่ 10 และ ภาพที่ 26
	10. จัดให้มีถังดับเพลิงเคมีให้เพียงพอเพื่อเตรียมความพร้อม กรณีเกิดเหตุเพลิงไหม้	- โครงการติดตั้งถังดับเพลิงรอบบริเวณพื้นที่โครงการอย่าง เพียงพอ พร้อมทั้งติดป้ายแนะนำการใช้งานไว้บริเวณถัง ดับเพลิง และจัดให้มีเจ้าหน้าที่คอยดูแลตรวจสอบสภาพถัง ดับเพลิงให้อยู่ในสภาพพร้อมใช้งานอยู่เสมอ	-	- ดังภาพที่ 5-6
	11. จัดให้มีช่องทางฉุกเฉินบริเวณด้านทิศตะวันออกที่ติดกับ ถนนซอยปลูกจิต ซึ่งอยู่ในตำแหน่งที่ใกล้กับสถานีดับเพลิง บ่อนไก่ เพื่อใช้เป็นเส้นทางฉุกเฉินสำหรับรถดับเพลิง และ อพยพชาวบ้านในชุมชนกุหลาบแดงเท่านั้น (เปิดเฉพาะเวลา ฉุกเฉินเท่านั้น)	- ปัจจุบันโครงการได้รื้อถอนช่องทางฉุกเฉินบริเวณด้าน ทิศตะวันออกแล้ว เนื่องจากบริเวณด้านทิศตะวันออกที่ติด กับถนนซอยปลูกจิตไม่มีกิจกรรมการก่อสร้าง ซึ่งปัจจุบัน บริเวณดังกล่าวมีการเปิดใช้อาคารแล้ว	-	-
	1. จัดให้มีเจ้าหน้าที่รักษาความปลอดภัยภายในพื้นที่ก่อสร้าง โครงการ ตลอด 24 ชั่วโมง	- โครงการจัดให้มีเจ้าหน้าที่รักษาความปลอดภัยคอยอำนวย ความสะดวกบริเวณด้านหน้าโครงการตลอด 24 ชั่วโมง	-	- ดังภาพที่ 44

ตารางที่ 3.1-1 (ต่อ) สรุปผลการปฏิบัติตามมาตรการป้องกันและแก้ไขผลกระทบสิ่งแวดล้อม โครงการ ONE BANGKOK (ระยะก่อสร้าง) ในช่วงเดือนที่ 63-92

ของบริษัท วัน แบงค็อก จำกัด

องค์ประกอบทางสิ่งแวดล้อม และคุณค่าต่างๆ	มาตรการป้องกันและแก้ไขผลกระทบสิ่งแวดล้อม	รายละเอียดการปฏิบัติตามมาตรการฯ	ปัญหา/อุปสรรค และการแก้ไข	เอกสารอ้างอิง รูปภาพหรือเอกสาร
4.2 ผลกระทบต่อประชาชน ข้างเคียงโครงการ 2. ผลกระทบด้านความปลอดภัย ในชีวิตและทรัพย์สินจากคนงาน ก่อสร้าง (ต่อ)	2. จัดให้มีกล้องวงจรปิด (CCTV) ทั่วบริเวณโดยรอบ พื้นที่ก่อสร้างโครงการ พร้อมทั้งมีห้องควบคุมกล้อง วงจรปิดดังกล่าว เพื่อใช้ในการตรวจสอบความเรียบร้อย และความปลอดภัยภายในโครงการ	- โครงการจัดให้มีกล้องวงจรปิด (CCTV) บริเวณโดยรอบ พื้นที่ก่อสร้างโครงการ เพื่อใช้ในการตรวจสอบความ เรียบร้อยและความปลอดภัยภายในโครงการ	-	- ดังภาพที่ 39
4.3 ผลกระทบด้านสุขภาพต่อ ประชาชนข้างเคียง	- ดำเนินการตามมาตรการป้องกันและแก้ไขผลกระทบ ด้านกายภาพ ชีวภาพ คุณค่าการใช้ประโยชน์ของมนุษย์ อย่างเคร่งครัด เพื่อป้องกันผลกระทบด้านสุขภาพ	- โครงการดำเนินการตามมาตรการป้องกันและแก้ไข ผลกระทบด้านกายภาพ ชีวภาพ คุณค่าการใช้ประโยชน์ ของมนุษย์อย่างเคร่งครัด เพื่อป้องกันผลกระทบด้าน สุขภาพ	-	-
4.4 ผลกระทบด้านอาชีว อนามัยและความปลอดภัยของ คนงานก่อสร้าง 1) ภายในพื้นที่ก่อสร้าง	1) ผลกระทบด้านฝุ่นละออง 1. กำหนดให้คนงานสวมหน้ากากกรองอนุภาคฝุ่น ปูนซีเมนต์ที่ได้มาตรฐานตามกฎหมายความปลอดภัย อาชีวอนามัยและสภาพแวดล้อมในการทำงานที่เกี่ยวข้อง	- โครงการได้จัดเตรียมหน้ากากกรองอนุภาคฝุ่นไว้ให้คนงาน อย่างเพียงพอ พร้อมทั้งกำชับให้คนงานสวมใส่อุปกรณ์ ป้องกันอันตรายส่วนบุคคลขณะปฏิบัติงานทุกครั้ง ทั้งนี้ โครงการยังจัดให้มีกิจกรรมอบรมการใช้อุปกรณ์ป้องกัน อันตรายส่วนบุคคลให้กับคนงานทุกคนเพื่อให้คนงานได้ ใช้งานอย่างถูกวิธี	-	- ดังภาพที่ 4 ภาพที่ 25 และภาคผนวกที่ 23

ตารางที่ 3.1-1 (ต่อ) สรุปผลการปฏิบัติตามมาตรการป้องกันและแก้ไขผลกระทบสิ่งแวดล้อม โครงการ ONE BANGKOK (ระยะก่อสร้าง) ในช่วงเดือนที่ 63-92

ของบริษัท วัน แบงค็อก จำกัด

องค์ประกอบทางสิ่งแวดล้อมและคุณค่าต่างๆ	มาตรการป้องกันและแก้ไขผลกระทบสิ่งแวดล้อม	รายละเอียดการปฏิบัติตามมาตรการฯ	ปัญหา/อุปสรรคและการแก้ไข	เอกสารอ้างอิงรูปภาพหรือเอกสาร
4.4 ผลกระทบด้านอาชีวอนามัยและความปลอดภัยของแรงงานก่อสร้าง 1) ภายในพื้นที่ก่อสร้าง (ต่อ)	2. ฉีดพรมน้ำบริเวณพื้นที่ก่อสร้างหรือบริเวณที่ทำให้เกิดฝุ่นตลอดระยะเวลาก่อสร้าง ทั้งนี้ จะเพิ่มความถี่ในการฉีดพรมน้ำหากในแต่ละวันมีปริมาณฝุ่นมากซึ่งจะพิจารณาตามความเหมาะสมตามสภาพหน้างานต่อไป เพื่อป้องกันฝุ่นละอองฟุ้งกระจาย	- โครงการจัดให้มีกิจกรรมทำความสะอาดและฉีดพรมน้ำบริเวณพื้นที่ก่อสร้างโครงการเป็นประจำเพื่อป้องกันฝุ่นละอองมิให้เกิดการฟุ้งกระจาย ทั้งนี้โครงการยังจัดให้มีการติดตั้งสเปรย์ละอองน้ำบริเวณพื้นที่ที่ก่อให้เกิดฝุ่นในโครงการ เพื่อไม่ให้เกิดการฟุ้งกระจายของฝุ่นละออง	-	- ดังภาพที่ 33
	3. กำหนดความเร็วของยานพาหนะที่ใช้ขนส่งดิน และวัสดุอุปกรณ์ก่อสร้าง ให้เป็นไปตามพระราชบัญญัติจราจรทางบก	- โครงการจัดให้มีเจ้าหน้าที่รักษาความปลอดภัยจัดระเบียบตรวจสอบยานพาหนะที่เข้า-ออกโครงการ และติดป้ายจำกัดความเร็วไม่เกิน 20 กม./ชม	-	- ดังภาพที่ 15 และภาพที่ 44
	2) ผลกระทบด้านเสียงต่อแรงงานก่อสร้าง 1. จัดให้มีการฝึกอบรมเกี่ยวกับวิธีการใช้และการบำรุงรักษาอุปกรณ์คุ้มครองความปลอดภัยส่วนบุคคลอย่างถูกวิธี	- โครงการจัดให้มีเจ้าหน้าที่ความปลอดภัยอบรมแรงงานก่อสร้างเกี่ยวกับวิธีการใช้และการบำรุงรักษาอุปกรณ์คุ้มครองความปลอดภัยส่วนบุคคลอย่างถูกวิธี พร้อมทั้งจัดทำคู่มือความปลอดภัยให้พนักงานปฏิบัติตามอย่างเคร่งครัด	-	- ดังภาคผนวกที่ 8 และภาคผนวกที่ 14
	2. กำหนดให้พนักงานที่ได้รับเสียงเกิน 85 dB (A) ใช้อุปกรณ์ลดเสียง ได้แก่ ปลั๊กอุดหู (Ear plug) และที่ครอบหู (Ear Muff) รวมทั้งกำหนดระยะเวลาการทำงานซึ่งอยู่ใกล้เครื่องจักรเพื่อให้พนักงานสัมผัสเสียงดังได้ไม่เกินกว่าค่าที่กฎหมายกำหนด	- โครงการได้จัดเตรียมอุปกรณ์ป้องกันอันตรายส่วนบุคคลไว้ใน Store อย่างเพียงพอ พร้อมทั้งกำชับให้พนักงานสวมใส่อุปกรณ์ป้องกันอันตรายส่วนบุคคลขณะปฏิบัติงานทุกครั้งพร้อมทั้งจัดทำคู่มือความปลอดภัยให้พนักงานปฏิบัติตามอย่างเคร่งครัด	-	- ดังภาพที่ 4 และภาคผนวกที่ 23

ตารางที่ 3.1-1 (ต่อ) สรุปผลการปฏิบัติตามมาตรการป้องกันและแก้ไขผลกระทบสิ่งแวดล้อม โครงการ ONE BANGKOK (ระยะก่อสร้าง) ในช่วงเดือนที่ 63-92

ของบริษัท วัน แบงค็อก จำกัด

องค์ประกอบทางสิ่งแวดล้อมและคุณค่าต่างๆ	มาตรการป้องกันและแก้ไขผลกระทบสิ่งแวดล้อม	รายละเอียดการปฏิบัติตามมาตรการฯ	ปัญหา/อุปสรรคและการแก้ไข	เอกสารอ้างอิงรูปภาพหรือเอกสาร
4.4 ผลกระทบด้านอาชีวอนามัยและความปลอดภัยของแรงงานก่อสร้าง 1) ภายในพื้นที่ก่อสร้าง (ต่อ)	3. กำหนดระยะเวลาทำงานของแรงงานก่อสร้างให้เหมาะสมกับระดับเสียงที่คนงานก่อสร้างจะได้รับ	- โครงการจัดให้มีเจ้าหน้าที่ความปลอดภัยกำหนดระยะเวลาทำงานของแรงงานก่อสร้าง และจัดให้มีพื้นที่พักผ่อนเพื่อให้คนงานได้หยุดพักและเวียนกันทำงานให้เหมาะสมกับระดับเสียงที่คนงานก่อสร้างจะได้รับ พร้อมทั้งกำชับให้คนงานสวมใส่อุปกรณ์ป้องกันอันตรายส่วนบุคคลตลอดเวลาที่ทำการก่อสร้าง	-	- ดังภาพที่ 7 ภาพที่ 25 และภาคผนวกที่ 8
	4. กำหนดให้ผู้รับเหมาเลือกใช้อุปกรณ์หรือเครื่องจักรที่มีระดับเสียงต่ำหรือติดตั้งอุปกรณ์ลดเสียง	- โครงการเลือกใช้อุปกรณ์/เครื่องจักรที่มีระดับเสียงต่ำพร้อมทั้งจัดให้มีเจ้าหน้าที่ดูแลและตรวจสอบประสิทธิภาพของเครื่องจักร/อุปกรณ์ต่างๆ ให้อยู่ในสภาพดีอยู่เสมอ หากพบว่าชำรุดจะดำเนินการซ่อมแซมทันที	-	- ดังภาคผนวกที่ 19
	5. ติดป้ายเตือนบริเวณที่มีเสียงดัง พร้อมกำหนดให้มีการใช้อุปกรณ์ป้องกันส่วนบุคคล เพื่อลดเสียงก่อนเข้าทำงานบริเวณที่มีเสียงดัง	- โครงการติดป้ายเตือนบริเวณที่มีเสียงและป้ายให้สวมใส่อุปกรณ์ป้องกันอันตรายส่วนบุคคลบริเวณพื้นที่ก่อสร้างอย่างชัดเจน	-	- ดังภาพที่ 11
	3) ผลกระทบด้านความสั่นสะเทือน 1. ดำเนินการตามข้อกำหนดของพระราชบัญญัติความปลอดภัย อาชีวอนามัย และสภาพแวดล้อมในการทำงาน พ.ศ. 2554 ซึ่งมีข้อกำหนดต่างๆ ตามกฎหมายที่นายจ้างและลูกจ้างจะต้องปฏิบัติในการทำงาน	- โครงการจัดให้มีเจ้าหน้าที่คอยตรวจสอบและบำรุงรักษาเครื่องจักร/อุปกรณ์ต่างๆ ให้อยู่ในสภาพดีอยู่เสมอ และเลือกใช้เทคนิคขุดเจาะเสาเข็มแบบเปียก เพื่อป้องกันผลกระทบที่อาจมีต่อโครงสร้างอาคารโดยรอบพื้นที่โครงการ	-	- ดังภาคผนวกที่ 19

ตารางที่ 3.1-1 (ต่อ) สรุปผลการปฏิบัติตามมาตรการป้องกันและแก้ไขผลกระทบสิ่งแวดล้อม โครงการ ONE BANGKOK (ระยะก่อสร้าง) ในช่วงเดือนที่ 63-92

ของบริษัท วัน แบงค็อก จำกัด

องค์ประกอบทางสิ่งแวดล้อม และคุณค่าต่างๆ	มาตรการป้องกันและแก้ไขผลกระทบสิ่งแวดล้อม	รายละเอียดการปฏิบัติตามมาตรการฯ	ปัญหา/อุปสรรค และการแก้ไข	เอกสารอ้างอิง รูปภาพหรือเอกสาร
4.4 ผลกระทบด้านอาชีวอนามัยและความปลอดภัยของพนักงานก่อสร้าง 1) ภายในพื้นที่ก่อสร้าง (ต่อ)	2. จัดให้มีเจ้าหน้าที่ความปลอดภัย (จป.) ที่ได้รับอนุญาตประจำอยู่ในพื้นที่ก่อสร้าง และกำชับให้ปฏิบัติตามมาตรการอย่างเคร่งครัด	- โครงการได้จัดให้มีเจ้าหน้าที่ความปลอดภัยคอยดูแลและควบคุมการก่อสร้าง พร้อมทั้งกำชับให้พนักงานปฏิบัติตามมาตรการอย่างเคร่งครัด	-	- ดังภาคผนวกที่ 8
	3. จัดให้มีการอบรมให้ความรู้ในการทำงานแก่เจ้าหน้าที่และพนักงาน ทำางการทำงานที่เหมาะสม ลักษณะการจับอุปกรณ์ที่เหมาะสมในการทำงาน และกำหนดช่วงเวลาในการทำงานเป็นต้น	- โครงการจัดให้มีเจ้าหน้าที่ความปลอดภัยอบรมพนักงานก่อสร้างเกี่ยวกับวิธีการใช้และการบำรุงรักษาอุปกรณ์คุ้มครองความปลอดภัยส่วนบุคคลอย่างถูกวิธี พร้อมทั้งจัดทำคู่มือความปลอดภัยให้พนักงานปฏิบัติตามอย่างเคร่งครัด	-	- ดังภาคผนวกที่ 8 และภาคผนวกที่ 23
	4. กำหนดระยะเวลาสัมผัสกับความสั่นสะเทือน โดยกำหนดช่วงเวลาการทำงานที่ก่อให้เกิดความสั่นสะเทือน เครื่องเจาะเครื่องตัด เป็นต้น	- โครงการได้กำหนดระยะเวลาในการทำกิจกรรมที่สัมผัสการสั่นสะเทือน โดยจะไม่ให้พนักงานทำกิจกรรมที่ติดต่อกันเป็นเวลานาน พร้อมทั้งจัดให้มีพื้นที่พักผ่อนสำหรับพนักงานไว้บริเวณโครงการเพื่อให้พนักงานได้	-	- ดังภาพที่ 7
	3.1 งานปรับสภาพพื้นที่และทำฐานราก 1. ดัดป้ายแนะนำการทำงาน ป้ายเตือน เพื่อให้พนักงานก่อสร้างปฏิบัติงานได้อย่างถูกต้อง	- โครงการได้ดัดป้ายแนะนำการทำงาน และป้ายเตือนอันตรายไว้บริเวณพื้นที่ต่างๆในโครงการ อย่างชัดเจน	-	- ดังภาพที่ 11

ตารางที่ 3.1-1 (ต่อ) สรุปผลการปฏิบัติตามมาตรการป้องกันและแก้ไขผลกระทบสิ่งแวดล้อม โครงการ ONE BANGKOK (ระยะก่อสร้าง) ในช่วงเดือนที่ 63-92

ของบริษัท วัน แบงค็อก จำกัด

องค์ประกอบทางสิ่งแวดล้อม และคุณค่าต่างๆ	มาตรการป้องกันและแก้ไขผลกระทบสิ่งแวดล้อม	รายละเอียดการปฏิบัติตามมาตรการฯ	ปัญหา/อุปสรรค และการแก้ไข	เอกสารอ้างอิง รูปภาพหรือเอกสาร
4.4 ผลกระทบด้านอาชีวอนามัยและความปลอดภัยของพนักงานก่อสร้าง 1) ภายในพื้นที่ก่อสร้าง (ต่อ)	2. จัดให้มีการฝึกอบรมให้ความรู้ในการใช้อุปกรณ์เครื่องมือสำหรับคนงานก่อสร้าง	- โครงการจัดให้มีเจ้าหน้าที่ความปลอดภัยอบรมคนงานก่อสร้างเกี่ยวกับวิธีการใช้และการบำรุงรักษาอุปกรณ์คุ้มครองความปลอดภัยส่วนบุคคลอย่างถูกวิธี พร้อมทั้งจัดทำคู่มือความปลอดภัยให้คนงานปฏิบัติตามอย่างเคร่งครัด	-	- ดังภาคผนวกที่ 8 และภาคผนวกที่ 23
	3. จัดให้มีเจ้าหน้าที่ความปลอดภัยประจำพื้นที่ก่อสร้างเพื่อดูแลควบคุมการปฏิบัติตามมาตรการป้องกันและแก้ไขผลกระทบอย่างเคร่งครัด	- โครงการได้จัดให้มีเจ้าหน้าที่ความปลอดภัยประจำโครงการเพื่อดูแลควบคุมการปฏิบัติตามมาตรการป้องกันและแก้ไขผลกระทบอย่างเคร่งครัด	-	- ดังภาคผนวกที่ 8
	3.2 งานโครงสร้างและงานสถาปัตยกรรม			
	1. จัดให้มีอุปกรณ์การรักษาพยาบาลเบื้องต้น สำหรับคนงานที่ทำงานก่อสร้าง	-โครงการจัดให้มีอุปกรณ์ปฐมพยาบาลไว้บริเวณพื้นที่โครงการ	-	- ดังภาพที่ 13
	2. ติดป้ายแนะนำการทำงาน ป้ายเตือน เพื่อให้คนงานก่อสร้างปฏิบัติงานได้อย่างถูกต้อง	- โครงการได้ติดป้ายแนะนำการทำงาน ป้ายเตือนอันตรายไว้บริเวณพื้นที่โครงการไว้อย่างชัดเจน เพื่อให้คนงานปฏิบัติได้อย่างถูกต้อง	-	- ดังภาพที่ 11

ตารางที่ 3.1-1 (ต่อ) สรุปผลการปฏิบัติตามมาตรการป้องกันและแก้ไขผลกระทบสิ่งแวดล้อม โครงการ ONE BANGKOK (ระยะก่อสร้าง) ในช่วงเดือนที่ 63-92

ของบริษัท วัน แบงค็อก จำกัด

องค์ประกอบทางสิ่งแวดล้อมและคุณค่าต่างๆ	มาตรการป้องกันและแก้ไขผลกระทบสิ่งแวดล้อม	รายละเอียดการปฏิบัติตามมาตรการฯ	ปัญหา/อุปสรรคและการแก้ไข	เอกสารอ้างอิงรูปภาพหรือเอกสาร
4.4 ผลกระทบด้านอาชีวอนามัยและความปลอดภัยของแรงงานก่อสร้าง 1) ภายในพื้นที่ก่อสร้าง (ต่อ)	3. จัดให้มีการฝึกอบรมให้ความรู้ในการใช้อุปกรณ์เครื่องมือสำหรับคนงานก่อสร้าง 3.3 งานระบบสาธารณูปโภคและงานตกแต่ง 1. ติดป้ายแนะนำการทำงาน ป้ายเตือน เพื่อให้คนงานก่อสร้างปฏิบัติงานได้อย่างถูกต้อง 2. จัดให้มีอุปกรณ์การรักษาพยาบาลเบื้องต้น สำหรับคนงานที่ทำการก่อสร้าง 3. จัดให้มีการฝึกอบรมให้ความรู้ในการใช้อุปกรณ์เครื่องมือสำหรับคนงานก่อสร้าง 4. ควบคุมความเร็วของรถที่วิ่งในพื้นที่ก่อสร้าง ไม่ให้เกิน 25 กิโลเมตร/ชั่วโมง	- โครงการได้จัดให้มีอบรมคนงานก่อสร้างเกี่ยวกับวิธีการใช้และการบำรุงรักษาอุปกรณ์คุ้มครองความปลอดภัยส่วนบุคคลอย่างถูกวิธี พร้อมทั้งจัดทำคู่มือความปลอดภัยให้คนงานปฏิบัติตามอย่างเคร่งครัด - โครงการได้ติดป้ายแนะนำการทำงาน ป้ายเตือนอันตราย ไว้บริเวณพื้นที่โครงการไว้อย่างชัดเจน เพื่อให้คนงานปฏิบัติได้อย่างถูกต้อง - โครงการจัดให้มีอุปกรณ์ปฐมพยาบาลไว้บริเวณพื้นที่โครงการ - โครงการจัดให้มีเจ้าหน้าที่ความปลอดภัยอบรมคนงานก่อสร้างเกี่ยวกับวิธีการใช้และการบำรุงรักษาอุปกรณ์คุ้มครองความปลอดภัยส่วนบุคคลอย่างถูกวิธี พร้อมทั้งจัดทำคู่มือความปลอดภัยให้คนงานปฏิบัติตามอย่างเคร่งครัด - โครงการได้จัดให้มีการติดตั้งป้ายจำกัดความเร็วติดไว้บริเวณพื้นที่โครงการ พร้อมทั้งจัดให้มีเจ้าหน้าที่รักษาความปลอดภัยคอยอำนวยความสะดวกบริเวณโครงการ	- - - -	- ดังภาพผนวกที่ 14 และภาพผนวกที่ 23 - ดังภาพที่ 11 - ดังภาพที่ 13 - ดังภาพผนวกที่ 8,14 และภาพผนวกที่ 23 - ดังภาพที่ 15 และภาพที่ 44

ตารางที่ 3.1-1 (ต่อ) สรุปผลการปฏิบัติตามมาตรการป้องกันและแก้ไขผลกระทบสิ่งแวดล้อม โครงการ ONE BANGKOK (ระยะก่อสร้าง) ในช่วงเดือนที่ 63-92

ของบริษัท วัน แบงค็อก จำกัด

องค์ประกอบทางสิ่งแวดล้อมและคุณค่าต่างๆ	มาตรการป้องกันและแก้ไขผลกระทบสิ่งแวดล้อม	รายละเอียดการปฏิบัติตามมาตรการฯ	ปัญหา/อุปสรรคและการแก้ไข	เอกสารอ้างอิง รูปภาพหรือเอกสาร
4.4 ผลกระทบด้านอาชีวอนามัยและความปลอดภัยของพนักงานก่อสร้าง 1) ภายในพื้นที่ก่อสร้าง (ต่อ)	5. จัดให้มีเจ้าหน้าที่ความปลอดภัยประจำพื้นที่ก่อสร้างเพื่อดูแลควบคุมการปฏิบัติตามมาตรการป้องกันและแก้ไขผลกระทบอย่างเคร่งครัด 4.ผลกระทบด้านสุขภาพพนักงานก่อสร้าง 1. ด้านสุขภาพกาย 1.1 โรคระบบทางเดินหายใจ 1. กำหนดให้คนงานสวมหน้ากากกรองอนุภาคฝุ่นปูนซีเมนต์ที่ได้มาตรฐานตามกฎหมายความปลอดภัยอาชีวอนามัยและสภาพแวดล้อมในการทำงานที่เกี่ยวข้อง 2. ควบคุมให้มีการเปิดและใช้พื้นที่หน้างานเท่าที่จำเป็น 3. นีดพรมน้ำบริเวณพื้นที่ก่อสร้างหรือบริเวณที่ทำให้เกิดฝุ่นละอองตลอดระยะเวลาก่อสร้าง ทั้งนี้ จะเพิ่มความถี่ในการฉีดพรมน้ำ หากในแต่ละวันมีปริมาณฝุ่นมากซึ่งจะพิจารณาตามความเหมาะสมตามสภาพหน้างานต่อไป 4. ควบคุมความเร็วของรถที่วิ่งในพื้นที่ก่อสร้าง ไม่ให้เกิน 25 กิโลเมตร/ชั่วโมง	- โครงการได้จัดให้มีเจ้าหน้าที่ความปลอดภัยประจำโครงการเพื่อดูแลควบคุมการปฏิบัติตามมาตรการป้องกันและแก้ไขผลกระทบอย่างเคร่งครัด - โครงการได้จัดให้มีอุปกรณ์ป้องกันอันตรายส่วนบุคคลไว้สำหรับคนงาน พร้อมทั้งกำชับให้คนงานสวมใส่อุปกรณ์ป้องกันอันตรายขณะปฏิบัติงาน - โครงการได้ทำการก่อสร้างและเปิดหน้างานเท่าที่จำเป็นเท่านั้น - โครงการได้จัดให้มีกิจกรรมฉีดพรมน้ำและทำความสะอาดบริเวณพื้นที่โครงการเป็นประจำหลังเลิกงาน - โครงการได้จัดให้มีการติดตั้งป้ายจำกัดความเร็วไว้บริเวณพื้นที่โครงการ พร้อมทั้งจัดให้มีเจ้าหน้าที่รักษาความปลอดภัยคอยอำนวยความสะดวกบริเวณโครงการ	- - - - -	- ดังภาคผนวกที่ 8 - ดังภาพที่ 4 และภาพที่ 25 - ดังภาคผนวกที่ 3 - ดังภาพที่ 33 - ดังภาพที่ 15 และภาพที่ 44

ตารางที่ 3.1-1 (ต่อ) สรุปผลการปฏิบัติตามมาตรการป้องกันและแก้ไขผลกระทบสิ่งแวดล้อม โครงการ ONE BANGKOK (ระยะก่อสร้าง) ในช่วงเดือนที่ 63-92

ของบริษัท วัน แบงค็อก จำกัด

องค์ประกอบทางสิ่งแวดล้อมและคุณค่าต่างๆ	มาตรการป้องกันและแก้ไขผลกระทบสิ่งแวดล้อม	รายละเอียดการปฏิบัติตามมาตรการฯ	ปัญหา/อุปสรรคและการแก้ไข	เอกสารอ้างอิงรูปภาพหรือเอกสาร
4.4 ผลกระทบด้านอาชีวอนามัยและความปลอดภัยของพนักงานก่อสร้าง 1) ภายในพื้นที่ก่อสร้าง (ต่อ)	1.2 โรคเกี่ยวกับระบบไคยีน 1. จัดให้มีอุปกรณ์คุ้มครองความปลอดภัยส่วนบุคคลที่ได้มาตรฐานอย่างครบถ้วน 2. จัดให้มีการฝึกอบรมเกี่ยวกับวิธีการใช้และการบำรุงรักษาอุปกรณ์คุ้มครองความปลอดภัยส่วนบุคคลอย่างถูกวิธี 3. กำชับให้พนักงานสวมใส่อุปกรณ์ลดเสียงส่วนบุคคล เช่น ปลั๊กอุดหู (Ear Plug) และที่ครอบหู (Ear Muff) ขณะปฏิบัติงานทุกครั้ง 4. กำหนดระยะเวลาทำงานของพนักงานก่อสร้างให้เหมาะสมกับระดับเสียงที่พนักงานก่อสร้างจะได้รับ	- โครงการได้จัดเตรียมอุปกรณ์ป้องกันอันตรายส่วนบุคคลไว้ใน Store อย่างเพียงพอ พร้อมทั้งกำชับให้พนักงานสวมใส่อุปกรณ์ป้องกันอันตรายส่วนบุคคลขณะปฏิบัติงานทุกครั้ง - โครงการจัดให้มีเจ้าหน้าที่ความปลอดภัยอบรมพนักงานก่อสร้างเกี่ยวกับวิธีการใช้และการบำรุงรักษาอุปกรณ์คุ้มครองความปลอดภัยส่วนบุคคลอย่างถูกวิธี พร้อมทั้งจัดทำคู่มือความปลอดภัยให้พนักงานปฏิบัติตามอย่างเคร่งครัด - โครงการติดป้ายให้สวมใส่อุปกรณ์ป้องกันอันตรายส่วนบุคคลบริเวณพื้นที่ก่อสร้างอย่างชัดเจน พร้อมทั้งกำชับให้พนักงานสวมใส่อุปกรณ์ป้องกันอันตรายส่วนบุคคลขณะปฏิบัติงานทุกครั้ง - โครงการจัดให้มีเจ้าหน้าที่ความปลอดภัยกำหนดระยะเวลาทำงานของพนักงานก่อสร้างให้เหมาะสมกับระดับเสียงที่พนักงานก่อสร้างจะได้รับ	- - - -	- ดังภาพที่ 4 และภาพที่ 25 - ดังภาคผนวกที่ 8,14 และภาคผนวกที่ 23 - ดังภาพที่ 4,11 และภาพที่ 25 - ดังภาคผนวกที่ 8

ตารางที่ 3.1-1 (ต่อ) สรุปผลการปฏิบัติตามมาตรการป้องกันและแก้ไขผลกระทบสิ่งแวดล้อม โครงการ ONE BANGKOK (ระยะก่อสร้าง) ในช่วงเดือนที่ 63-92

ของบริษัท วัน แบงค็อก จำกัด

องค์ประกอบทางสิ่งแวดล้อมและคุณค่าต่างๆ	มาตรการป้องกันและแก้ไขผลกระทบสิ่งแวดล้อม	รายละเอียดการปฏิบัติตามมาตรการฯ	ปัญหา/อุปสรรคและการแก้ไข	เอกสารอ้างอิงรูปภาพหรือเอกสาร
4.4 ผลกระทบด้านอาชีวอนามัยและความปลอดภัยของพนักงานก่อสร้าง 1) ภายในพื้นที่ก่อสร้าง (ต่อ)	5. กำหนดให้ผู้รับเหมาเลือกใช้อุปกรณ์หรือเครื่องจักรที่มีระดับเสียงต่ำหรือติดตั้งอุปกรณ์ลดเสียง	- โครงการเลือกใช้อุปกรณ์/เครื่องจักรที่มีระดับเสียงต่ำพร้อมทั้งจัดให้มีเจ้าหน้าที่ดูแลและตรวจสอบประสิทธิภาพของเครื่องจักร/อุปกรณ์ต่างๆ ให้อยู่ในสภาพดีอยู่เสมอ หากพบว่าชำรุดจะดำเนินการซ่อมแซมทันที	-	- ดังภาคผนวกที่ 19
	6. ติดป้ายเตือนบริเวณที่มีเสียงดัง พร้อมกำหนดให้มีการใช้อุปกรณ์ป้องกันส่วนบุคคล เพื่อลดเสียงก่อนเข้าทำงานบริเวณที่มีเสียงดัง	- โครงการติดป้ายเตือนบริเวณที่มีเสียงและป้ายให้สวมใส่อุปกรณ์ป้องกันอันตรายส่วนบุคคลบริเวณพื้นที่ก่อสร้างอย่างชัดเจน	-	- ดังภาพที่ 11
	1.3 โรคผิวหนัง 1. กำหนดให้พนักงานก่อสร้างที่ต้องทำงานในบริเวณที่มีฝุ่นละอองหรือสารเคมีมาก เช่น บริเวณพื้นที่ที่มีการเปิดหน้าดิน การผสมคอนกรีตที่มีการผสมปูนซีเมนต์หรือน้ำยาต่างๆ ฯลฯ จะต้องแต่งกายให้รัดกุมเหมาะสมกับการปฏิบัติงาน สวมถุงมือยาง แว่นตานิรภัย และรองเท้านิรภัยที่เหมาะสม ตลอดช่วงเวลาที่ทำงาน	- โครงการได้จัดเตรียมอุปกรณ์ป้องกันอันตรายส่วนบุคคลไว้ใน Store อย่างเพียงพอ พร้อมทั้งกำชับให้พนักงานสวมใส่อุปกรณ์ป้องกันอันตรายส่วนบุคคลขณะปฏิบัติงานทุกครั้ง ทั้งนี้โครงการได้จัดให้มีกิจกรรมการอบรมพนักงานเกี่ยวกับการใช้งานอุปกรณ์ป้องกันอันตรายส่วนบุคคลเพื่อให้พนักงานใช้งานได้อย่างถูกต้อง	-	- ดังภาพที่ 4 ภาพที่ 25 และภาคผนวกที่ 23

ตารางที่ 3.1-1 (ต่อ) สรุปผลการปฏิบัติตามมาตรการป้องกันและแก้ไขผลกระทบสิ่งแวดล้อม โครงการ ONE BANGKOK (ระยะก่อสร้าง) ในช่วงเดือนที่ 63-92

ของบริษัท วัน แบงค็อก จำกัด

องค์ประกอบทางสิ่งแวดล้อมและคุณค่าต่างๆ	มาตรการป้องกันและแก้ไขผลกระทบสิ่งแวดล้อม	รายละเอียดการปฏิบัติตามมาตรการฯ	ปัญหา/อุปสรรคและการแก้ไข	เอกสารอ้างอิงรูปภาพหรือเอกสาร
4.4 ผลกระทบด้านอาชีวอนามัยและความปลอดภัยของพนักงานก่อสร้าง 1) ภายในพื้นที่ก่อสร้าง (ต่อ)	2. ควบคุมให้มีการเปิดและใช้พื้นที่หน้างานเท่าที่จำเป็น	- โครงการควบคุมให้มีการเปิดและใช้พื้นที่หน้างานเท่าที่จำเป็น และก่อสร้างอยู่ในขอบเขตพื้นที่ของโครงการเท่านั้น	-	- ดังภาพผนวกที่ 3
	3. จัดพรมน้ำบริเวณพื้นที่ก่อสร้างหรือบริเวณที่ทำให้เกิดฝุ่นตลอดระยะเวลาก่อสร้าง ทั้งนี้ จะเพิ่มความถี่ในการฉีดพรมน้ำ หากในแต่ละวันมีปริมาณฝุ่นมากซึ่งจะพิจารณาตามความเหมาะสมตามสภาพหน้างานต่อไป	- โครงการจัดให้มีกิจกรรมทำความสะอาดและฉีดพรมน้ำบริเวณพื้นที่ก่อสร้างโครงการเป็นประจำทุกวันหลังเลิกงาน	-	- ดังภาพที่ 33
	4. ควบคุมความเร็วของรถที่วิ่งในพื้นที่ก่อสร้าง ไม่ให้เกิน 25 กิโลเมตร/ชั่วโมง	- โครงการจัดให้มีเจ้าหน้าที่รักษาความปลอดภัยจัดระเบียบตรวจสอบยานพาหนะที่เข้า-ออกโครงการ และติดป้ายจำกัดความเร็วไม่เกิน 20 กม./ชม	-	- ดังภาพที่ 15 และภาพที่ 44
	2. ด้านสุขภาพจิต 1. กำหนดกฎระเบียบปฏิบัติในการปฏิบัติตนของพนักงานก่อสร้างในพื้นที่ก่อสร้าง เพื่อป้องกันความขัดแย้ง 2. จัดให้มีกิจกรรมสนทนาระหว่างพนักงานก่อสร้างเพื่อคลายความเครียดจากการทำงานและให้เกิดความสามัคคีในการอยู่ร่วมกัน	- โครงการจัดให้มีเจ้าหน้าที่ความปลอดภัยควบคุมความประพฤติของพนักงานก่อสร้าง พร้อมทั้งออกกฎระเบียบและบทลงโทษหากพนักงานก่อสร้างฝ่าฝืนและก้าวก่ายให้พนักงานปฏิบัติตามอย่างเคร่งครัด - โครงการจัดให้มีกิจกรรม Morning Talk และกิจกรรมสนทนาระหว่างพนักงานก่อสร้าง เพื่อคลายความเครียดจากการทำงานและให้เกิดความสามัคคีในการอยู่ร่วมกัน	- -	- ดังภาพที่ 12 และภาพผนวกที่ 11-12 - ดังภาพที่ 32

ตารางที่ 3.1-1 (ต่อ) สรุปผลการปฏิบัติตามมาตรการป้องกันและแก้ไขผลกระทบสิ่งแวดล้อม โครงการ ONE BANGKOK (ระยะก่อสร้าง) ในช่วงเดือนที่ 63-92

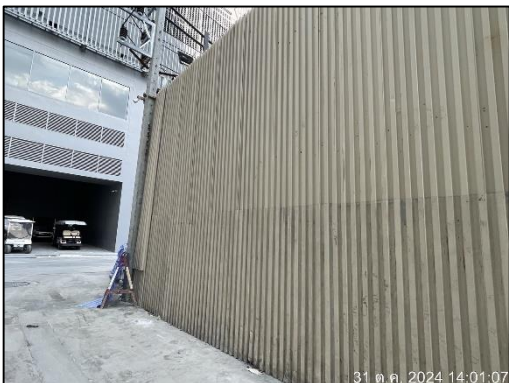
ของบริษัท วัน แบงค็อก จำกัด

องค์ประกอบทางสิ่งแวดล้อมและคุณค่าต่างๆ	มาตรการป้องกันและแก้ไขผลกระทบต่อสิ่งแวดล้อม	รายละเอียดการปฏิบัติตามมาตรการฯ	ปัญหา/อุปสรรคและการแก้ไข	เอกสารอ้างอิงรูปภาพหรือเอกสาร
4.4 ผลกระทบด้านอาชีวอนามัยและความปลอดภัยของแรงงานก่อสร้าง	1. จัดทำรั้วล้อมรอบบ้านพักคนงานอย่างเป็นสัดส่วนความสูงอย่างน้อย 2 เมตร และกำหนดให้มีทางเข้า-ออกบ้านพักคนงาน จำนวน 1 จุด เพื่อตรวจสอบและควบคุมการเข้า-ออกของคนงานก่อสร้าง	- โครงการจัดทำรั้วล้อมรอบบ้านพักคนงานและกำหนดให้มีทางเข้า-ออกบ้านพักคนงาน จำนวน 1 จุด เพื่อตรวจสอบและควบคุมการเข้า-ออกของคนงานก่อสร้าง ทั้งนี้ยังจัดให้มีเจ้าหน้าที่รักษาความปลอดภัยประจำบ้านพักคนงานเพื่อดูแลความเรียบร้อยตลอดเวลา	-	- ดังภาพที่ 41
2) ภายในพื้นที่บ้านพักคนงานก่อสร้าง (พักอาศัยนอกพื้นที่โครงการ)	2. กำหนดให้มีเจ้าหน้าที่รักษาความปลอดภัยดูแลการเข้า-ออกบ้านพักคนงานก่อสร้าง โดยคนงานก่อสร้างจะสามารถออกจากบ้านพักคนงานได้เมื่อได้รับอนุญาตเท่านั้น	- โครงการได้ออกกฎระเบียบและบทลงโทษของบ้านพักคนงานและกำชับให้คนงานปฏิบัติตามอย่างเคร่งครัด	-	- ดังภาคผนวกที่ 12
	3. มีกฎข้อบังคับในการเข้าพักอาศัย พร้อมทั้งจัดให้มีหัวหน้าคนงานคอยตรวจตรา และควบคุมกฎระเบียบคนงานไม่ให้ส่งผลกระทบต่อผู้พักอาศัยข้างเคียงและคนงานอื่นที่อยู่ร่วมกัน อาทิเช่น ห้ามดื่มสุรา/เสพและจำหน่ายยาเสพติด ห้ามทะเลาะวิวาท ห้ามทะเลาะวิวาท ห้ามก่อไฟก่อนได้รับอนุญาต เพื่อป้องกันการเกิดอัคคีภัย ห้ามส่งเสียงดังรบกวนผู้พักอาศัยอื่น เช่น เปิดเครื่องเสียงเสียงดังเกินไป และห้ามคนงานออกจากบ้านพักยามวิกาล เวลา 23.00-17.00 น. (ยกเว้นกรณีได้รับอนุญาตอย่างถูกต้อง) เป็นต้น	- โครงการจัดให้มีหัวหน้าคนงานคอยตรวจตราและควบคุมกฎระเบียบคนงานไม่ให้ส่งผลกระทบต่อผู้พักอาศัยข้างเคียง พร้อมทั้งออกกฎระเบียบและบทลงโทษของบ้านพักคนงานและกำชับให้คนงานปฏิบัติตามอย่างเคร่งครัด ทั้งนี้ได้ติดตั้งกล้องวงจรปิดไว้บริเวณบ้านพักคนงานเพื่อความปลอดภัยของคนงาน	-	- ดังภาคผนวกที่ 12

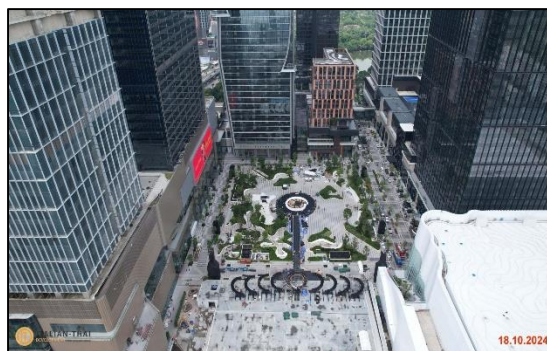
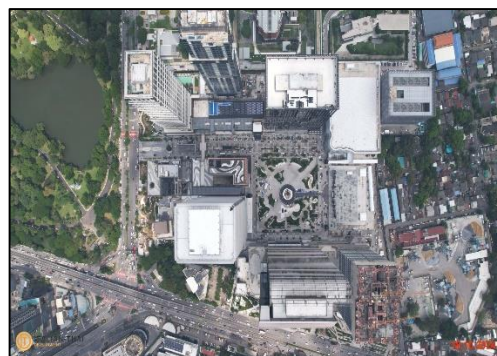
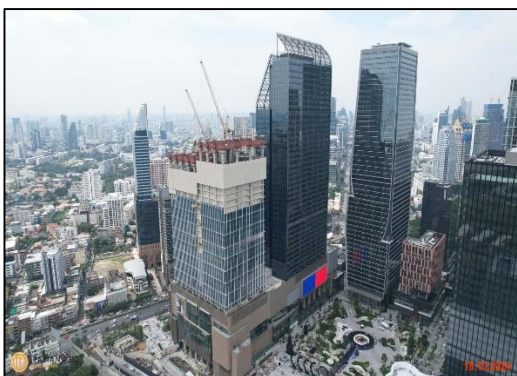
ตารางที่ 3.1-1 (ต่อ) สรุปผลการปฏิบัติตามมาตรการป้องกันและแก้ไขผลกระทบสิ่งแวดล้อม โครงการ ONE BANGKOK (ระยะก่อสร้าง) ในช่วงเดือนที่ 63-92

ของบริษัท วัน แบงค็อก จำกัด

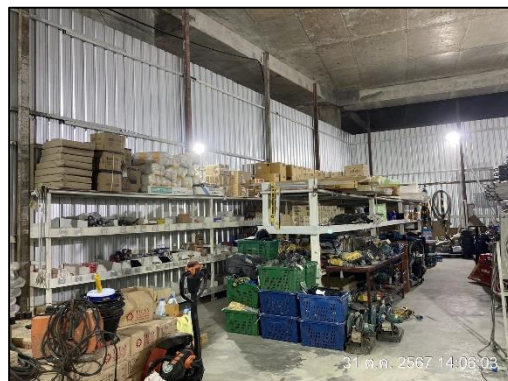
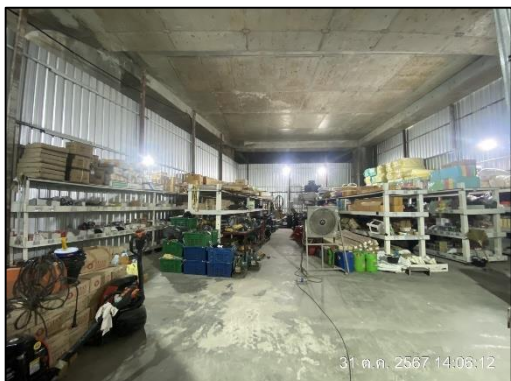
องค์ประกอบทางสิ่งแวดล้อม และคุณค่าต่างๆ	มาตรการป้องกันและแก้ไขผลกระทบสิ่งแวดล้อม	รายละเอียดการปฏิบัติตามมาตรการฯ	ปัญหา/อุปสรรค และการแก้ไข	เอกสารอ้างอิง รูปภาพหรือเอกสาร
4.4 ผลกระทบด้านอาชีวอนามัยและความปลอดภัยของแรงงานก่อสร้าง 2) ภายในพื้นที่บ้านพักคนงานก่อสร้าง (พักอาศัยนอกพื้นที่โครงการ) (ต่อ)	4. จัดให้มีห้องพักคนงาน ตามจำนวนคนงานของบ้านพักคนงานแต่ละแห่ง โดยคิดอัตราคนงานจำนวน 2 คน/1 ห้อง	- โครงการจัดให้มีห้องพักคนงานอย่างเพียงพอ ทั้งนี้จัดให้มีระบบสาธารณูปโภคให้กับพนักงาน ทั้งห้องน้ำ-ห้องส้วม ลานซักล้าง ล้างสำรองน้ำใช้เพื่ออำนวยความสะดวกให้กับคนงานของโครงการ	-	- ดังภาพที่ 41
	5. จัดให้มีไฟฟ้าแสงสว่างในเวลากลางคืนส่องรอบบริเวณอย่างเพียงพอ	- โครงการจัดให้มีไฟฟ้าส่องสว่างบริเวณบ้านพักคนงานอย่างเพียงพอ	-	- ดังภาพที่ 41
	6. ให้จัดเตรียมตัวฉีดยาฉีดน้ำดับเพลิงมือถือแบบแห้ง อย่างน้อย 1 ชุด/อาคาร หรือติดตั้งไว้ในระยะทางไม่เกิน 45 เมตร	- โครงการติดตั้งถังดับเพลิงรอบบริเวณบ้านพักคนงานอย่างเพียงพอ และจัดให้มีเจ้าหน้าที่คอยดูแลตรวจสอบสภาพถังดับเพลิงให้อยู่ในสภาพพร้อมใช้งานอยู่เสมอ	-	- ดังภาพที่ 41



ภาพที่ 1 รั้ว Metal Sheet สูง 6 เมตร รอบพื้นที่โครงการ



ภาพที่ 2 สภาพโครงการปัจจุบัน



ภาพที่ 3 สตอร์จัดเก็บอุปกรณ์



ภาพที่ 4 อุปกรณ์ป้องกันอันตรายส่วนบุคคล

ภาพที่ 5 ถังดับเพลิง

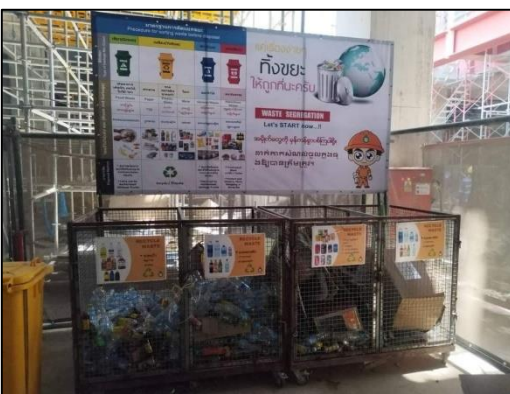
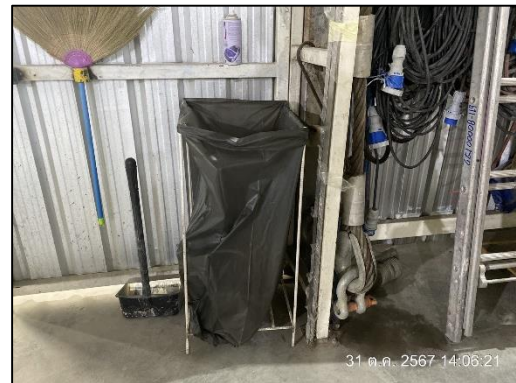


ภาพที่ 6 ป้ายแนะนำการใช้อุปกรณ์

ภาพที่ 7 พื้นที่พักผ่อนคนงาน



ภาพที่ 7 (ต่อ) พื้นที่พักผ่อนคนงาน



ภาพที่ 8 ภาพขณะรองรับมูลฝอย



ภาพที่ 9 น้ำดื่มสะอาด



ภาพที่ 10 อุปกรณ์ไฟฟ้า



ภาพที่ 10 (ต่อ) อุปกรณ์ไฟฟ้า



ภาพที่ 11 ป้ายแนะนำการทำงาน/ป้ายเตือนอันตรายต่างๆ



31 ต.ค. 2024 14:03:56



31 ต.ค. 2024 14:14:13

ภาพที่ 11 (ต่อ) ป้ายแนะนำการทำงาน/ป้ายเตือนอันตรายต่างๆ



31 ต.ค. 2567 14:04:16



31 ต.ค. 2567 14:13:26

ภาพที่ 12 กุระเบียงโครงการ

ภาพที่ 13 ห้องปฐมพยาบาล



31 ต.ค. 2024 14:13:07



31 ต.ค. 2024 14:13:02

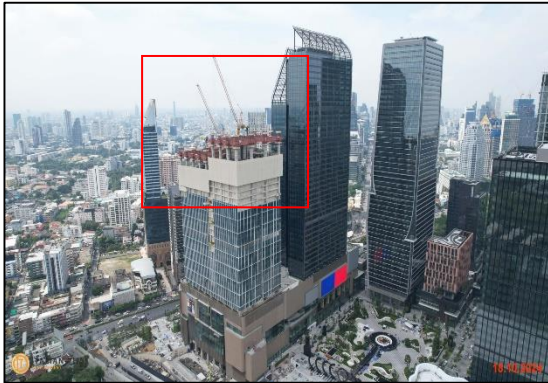
ภาพที่ 13 ห้องปฐมพยาบาล



ภาพที่ 14 ป้ายกำหนดระยะเวลาการทำงาน



ภาพที่ 15 ป้ายจำกัดความเร็ว



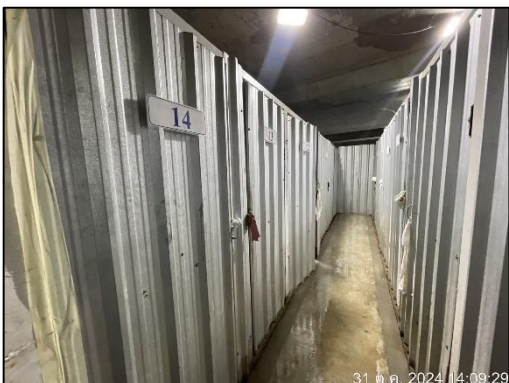
ภาพที่ 16 แขนของเครนอยู่ในโครงการ



ภาพที่ 17 ป้ายแสดงเขตก่อสร้าง



ภาพที่ 18 ป้ายห้ามทิ้งมูลฝอย และช่วยกันรักษาความสะอาด



ภาพที่ 19 ห้องน้ำ-ห้องส้วม



ภาพที่ 20 ระบบบำบัดน้ำเสีย

ภาพที่ 21 พื้นที่สูบน้ำหรี



ภาพที่ 22 Chain Link



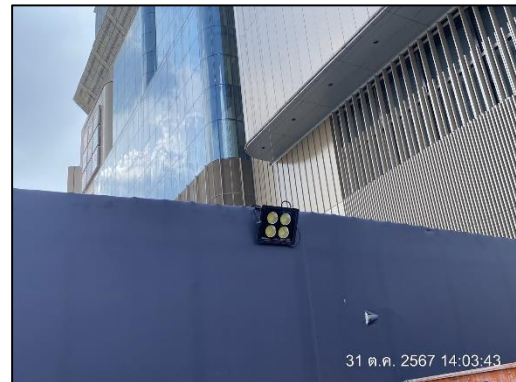
ภาพที่ 23 พื้นที่จัดเก็บวัสดุไวไฟ



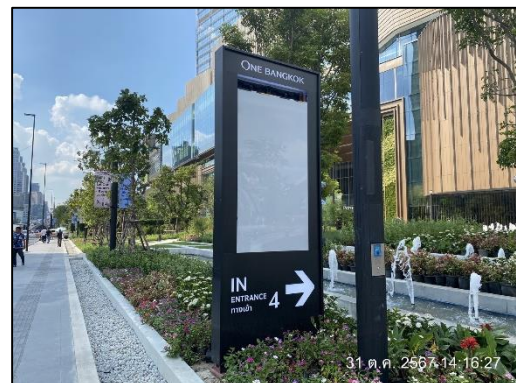
ภาพที่ 24 ป้ายห้ามสูบบุหรี่



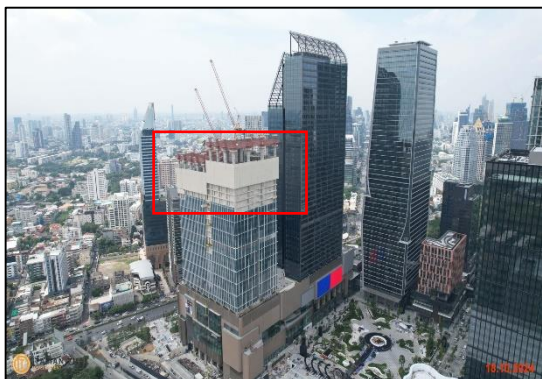
ภาพที่ 25 คนงานสวมใส่อุปกรณ์ป้องกันอันตราย
ขณะปฏิบัติงาน



ภาพที่ 26 ไฟฟ้าส่งสว่าง



ภาพที่ 27 ป้ายแสดงชื่อโครงการ และลูกศรแสดงทางเข้า-ออก



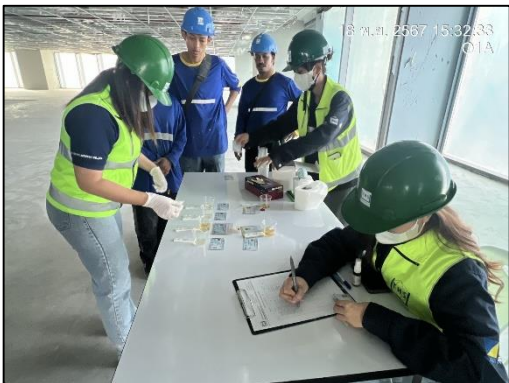
ภาพที่ 28 ผ้าใบกันฝุ่น (Mesh Sheet)



ภาพที่ 29 ถังสำรองน้ำ



ภาพที่ 30 ถนนบริเวณด้านหน้าโครงการ



ภาพที่ 31 กิจกรรมตรวจสอบสารเสพติด



ภาพที่ 32 กิจกรรม Morning Talk



ภาพที่ 32 (ต่อ) กิจกรรม Morning Talk



ภาพที่ 33 กิจกรรมพรมน้ำและทำความสะอาดบริเวณโครงการ



ภาพที่ 33 (ต่อ) กิจกรรมพรมน้ำและทำความสะอาดบริเวณโครงการ



ภาพที่ 34 เจ้าหน้าที่ดูแลขณะรองรับมูลฝอย



ภาพที่ 35 พื้นที่รอกขนส่งเศษวัสดุก่อสร้าง

ภาพที่ 36 รถรับส่งคนงาน



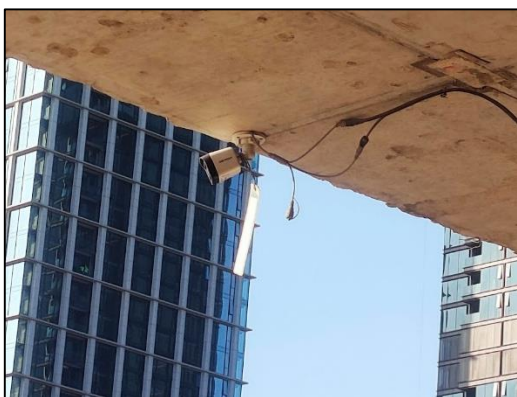
ภาพที่ 37 แผ่นกันเสียงชนิด Bloxteg 2 Tuff Series



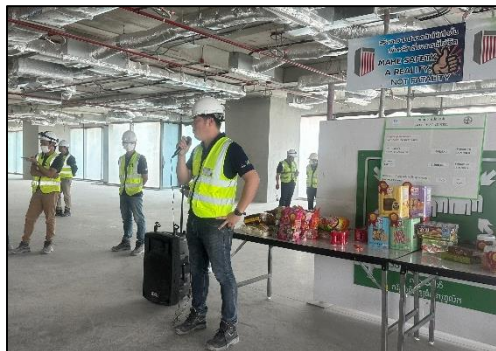
ภาพที่ 38 กิจกรรมทำความสะอาดห้องน้ำ



ภาพที่ 38 (ต่อ) กิจกรรมทำความสะอาดห้องน้ำ



ภาพที่ 39 กล้องวงจรปิด



ภาพที่ 40 กิจกรรมสนทนากา

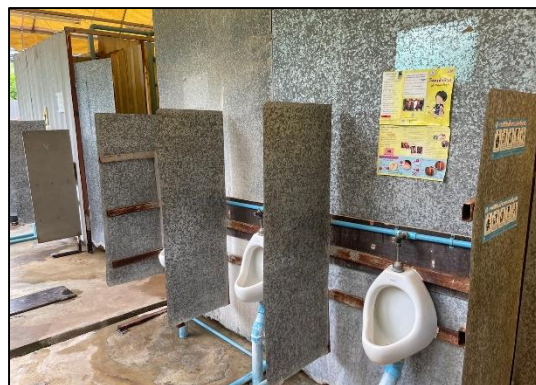
	
<p>รั้วบ้านพักคนงาน</p>	<p>อุปกรณ์ไฟฟ้าบ้านพักคนงาน</p>
	
<p>กฎระเบียบบ้านพักคนงาน</p>	<p>ป้ายห้ามบุคคลภายนอกเข้า</p>
	
<p>ถังสำรองน้ำบ้านพักคนงาน</p>	<p>ถังรองรับมูลฝอยบ้านพักคนงาน</p>
<p>ภาพที่ 41 บ้านพักคนงาน</p>	



จุดรวมพลบ้านพักคนงาน



ห้องน้ำ-ห้องส้วม บ้านพักคนงาน



ห้องน้ำ-ห้องส้วม บ้านพักคนงาน

ภาพที่ 41 (ต่อ) บ้านพักคนงาน



พื้นที่ซักล้างบริเวณบ้านพักคนงาน



น้ำดื่มสะอาดบริเวณบ้านพักคนงาน



กิจกรรมตักกากตะกอนบริเวณบ้านพักคนงาน

ภาพที่ 41 (ต่อ) บ้านพักคนงาน



ภาพที่ 42 กิจกรรมมวลชนสัมพันธ์



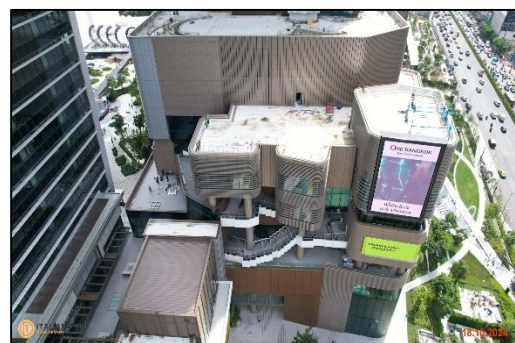
ภาพที่ 43 กองวัสดุก่อสร้างมีผ้าใบคลุม



ภาพที่ 44 เจ้าหน้าที่รักษาความปลอดภัย



ภาพที่ 45 ผ้าใบปิดคลุมท้ายรถ



ภาพที่ 46 วัสดุก่อสร้างสำเร็จรูป